



LTR8A631E1

DA Brugsanvisning | Vaskemaskine



## TIL PERFEKTE RESULTATER

Tak, fordi du valgte dette AEG-produkt. Vi har skabt det for at give dig upåklagelig ydeevne i mange år med innovative teknologier, som gør livet lettere – funktioner, som du måske ikke finder på almindelige apparater. Brug et par minutter på at læse mere – så du kan få det bedste ud af det.

**Besøg vores hjemmeside for at:**



Få rådgivning, brochurer, fejlfinding, service- og reparationsinformation:  
[www.aeg.com/support](http://www.aeg.com/support)



Registrér dit produkt for at få bedre service:  
[www.registeraeg.com](http://www.registeraeg.com)



Køb tilbehør, forbrugsvarer og originale reservedele til dit apparat:  
[www.aeg.com/shop](http://www.aeg.com/shop)

## KUNDEPLEJE OG SERVICE

Brug altid originale reservedele.

Sørg for at have følgende data klar, når du kontakter vores autoriserede servicecenter:

Model, PNC, serienummer.

Oplysningerne findes på typeskiltet.

Advarsel/forsigtig-sikkerhedsanvisninger

Generelle oplysninger og råd

Miljøoplysninger

Ret til ændringer uden varsel forbeholdes.

## INDHOLDSFORTEGNELSE

1. OM SIKKERHED.....	3
2. SIKKERHEDSANVISNINGER.....	4
3. PRODUKTBESKRIVELSE.....	6
4. TEKNISKE DATA.....	8
5. INSTALLATION.....	8
6. BETJENINGSPANEL.....	11
7. PROGRAMOVERSIGT.....	13
8. TILVALG.....	17
9. INDSTILLINGER.....	20
10. FØR FØRSTE ANVENDELSE.....	21
11. DAGLIG BRUG.....	21
12. RÅD OG TIP.....	26
13. VEDLIGEHOLDELSE OG RENGØRING.....	28
14. FEJLFINDING.....	31
15. FORBRUGSVÆRDIER.....	33
16. HURTIGVEJLEDNING.....	35
17. MILJØHENSYN.....	36

## 1. ⚠️ OM SIKKERHED



Læs de medfølgende anvisninger grundigt, inden apparatet installeres og tages i brug. Producenten påtager sig intet ansvar for eventuelle skader, der skyldes forkert installation eller brug. Opbevar altid brugsanvisningen på et sikkert og tilgængeligt sted til senere opslag.

### 1.1 Sikkerhed for børn og sårbare personer

- Apparatet må kun bruges af børn fra 8 år og opefter samt af personer med nedsat fysisk, sensorisk eller psykisk funktionsevne, eller som mangler den nødvendige erfaring eller viden, hvis de er under opsyn eller er blevet instrueret i at bruge apparatet på en sikker måde samt forstår de farer, det indebærer.
- Børn på mellem 3 og 8 år og personer med omfattende og komplekst handicap skal holdes på afstand af apparatet, medmindre de overvåges konstant.
- Børn på under 3 år skal holdes på afstand af apparatet, medmindre de overvåges konstant.
- Børn skal holdes under opsyn for at sikre, at de ikke leger med apparatet.
- Opbevar al emballage utilgængeligt for børn, og bortskaf det korrekt.
- Opbevar rengøringsmidler utilgængeligt for børn.
- Lad ikke børn og husdyr komme tæt på apparatet, mens lågen er åben.
- Børn må ikke udføre rengøring og vedligeholdelse på produktet uden opsyn.

### 1.2 Generel sikkerhed

- Dette apparat er kun til vask af normalt maskinvaskbart husholdningstøj.
- Dette apparat er beregnet til indendørs husholdningsbrug.

- Dette apparat kan bruges på kontorer, hotelværelser, bed & breakfast-værelser, stue- og gæstehuse og anden lignende indkvartering, hvor en sådan brug ikke overstiger (gennemsnitlig) brugsniveauer i hjemmet.
- Apparatets specifikationer må ikke ændres.
- Maskinens maksimale fyldning er 6 kg. Overskrid ikke den maksimale fyldning for hvert program (se kapitlet "Programmer").
- Vandtrykket ved indgangsstedet fra afløbsstudsens skal være mellem 0,5 bar (0,05 MPa) og 10 bar (1,0 MPa).
- Ventilationsåbningen i bunden må ikke tildækkes af et gulvtæppe, måtte eller anden gulvbelægning.
- Apparatet skal tilsluttes vandforsyningen med det nye medfølgende slangesæt eller andre nye slangesæt, der er leveret af det autoriserede servicecenter.
- Gamle slangesæt må ikke genbruges.
- Hvis strømledningen er beskadiget, skal den af sikkerhedsgrunde udskiftes af producenten, det autoriserede servicecenter eller en tekniker med tilsvarende kvalifikationer.
- Sluk for maskinen, og tag stikket ud af kontakten inden vedligeholdelse.
- Brug ikke højtryksrensere og/eller damp til at rengøre apparatet.
- Rengør apparatet med en fugtig klud. Brug kun neutralt rengøringsmiddel. Brug ikke slibende midler, skuresvampe, opløsningsmidler eller metalgenstande.

## 2. SIKKERHEDSANVISNINGER

### 2.1 Installation



Installationen skal overholde de relevante nationale bestemmelser.

- Fjern hele emballagen, og transportboltene inklusiv gummibøsningen med plastrandsstykket.

- Opbevar transportboltene på et sikkert sted. Hvis apparatet senere skal flyttes, skal de monteres igen for at låse tromlen, så en indvendig skade undgås.
- Vær altid forsigtig, når du flytter apparatet, da det er tungt. Brug altid sikkerhedshandsker og lukket fodtøj.
- Følg installationsvejledningen, der følger med apparatet.

- Undlad at installere eller bruge et beskadiget apparat.
- Undlad at installere eller bruge apparatet, hvor temperaturen kan komme under 0 °C, eller steder, hvor det udsættes for vejrlig.
- Gulvarealet, hvorpå apparatet skal installeres, skal være fladt, stabilt, varmebestandigt og rent.
- Sørg for, at der er luftcirkulation mellem apparatet og gulvet.
- Når apparatet står i den endelige position, kontrolleres det, at det er korrekt i vater. Skru benene op og ned i overensstemmelse hermed.
- Undlad at installere apparatet direkte over gulv afløbet.
- Sprøjt ikke vand på apparatet, og udsæt det ikke for høj fugtighed.
- Installér ikke apparatet på et sted, hvor apparatets luge ikke kan åbnes helt.
- Undlad at sætte en lukket beholder til indsamling af evt. vandlækage under apparatet. Kontakt det autoriserede servicecenter for at sikre, hvilket tilbehør, der kan bruges.

## 2.2 EI-forbindelse

### ADVARSEL!

Risiko for brand og elektrisk stød.

- ADVARSEL: Dette apparat er designet til at blive installeret/forbundet til en jordforbindelse i bygningen.
- Brug altid en korrekt monteret lovlig stikkontakt.
- Sørg for, at parametrene på typeskiltet er kompatible med netttilslutningens elektriske mærkeværdier.
- Brug ikke multistikadaptere og forlængerledninger.
- Pas på, du ikke beskadiger netstikket og netledningen. Hvis der bliver behov for at udskifte netledningen, skal det udføres af vores autoriserede servicecenter.
- Sæt først netstikket i stikkontakten ved installationens afslutning. Sørg for, at der er adgang til elstikket efter installationen.
- Undgå at berøre netledningen eller netstikket, hvis du har våde hænder.

- Undgå at slukke for apparatet ved at trække i netledningen. Tag altid selve netstikket ud af kontakten.

## 2.3 Vandtilslutning

- Tilløbsvandet må ikke overstige 25°C.
- Beskadig ikke vandslangerne.
- Før du tilslutter til nye rør, rør, der ikke har været brugt i lang tid, hvor der er udført reparationsarbejde eller monteret nye enheder (vandmålere osv.), skal du lade vandet løbe, indtil det er klart og rent.
- Sørg for, at der ikke er synlige vandlækager under og efter første brug af apparatet.
- Brug ikke en forlængerslange, hvis tilløbsslangen er for kort. Kontakt det autoriserede servicecenter for at få tilløbsslangen udskiftet.
- Når apparatet pakkes ud, er det muligt at se vand løbe ud af afløbsslangen. Det skyldes afprøvningen af apparatet med brugen af vand på fabrikken.
- Du kan forlænge afløbsslangen til højst 400 cm. Kontakt det autoriserede servicecenter for en anden afløbsslange og forlængelse.
- Sørg for, at der er adgang til vandhanen efter installationen.

## 2.4 Brug

### ADVARSEL!

Risiko for personskade, elektrisk stød, brand, forbrændinger eller skade på apparatet.

- Følg sikkerhedsanvisningen på vaskemidlets emballage.
- Læg ikke brændbare produkter eller genstande, der er våde med brændbare produkter i nærheden af eller på apparatet.
- Vask ikke materialer, som er meget snavset med olie, fedtstof eller andre fedtede stoffer. Det kan beskadige vaskemaskinens gummidele. Forvask sådanne materialer i hånden, inden du lægger dem i vaskemaskinen.
- Sørg for, at alle metalgenstande er fjernet fra vasketøjet.

## 2.5 Service

- Kontakt det autoriserede servicecenter for at få repareret apparatet. Brug kun originale reservedele.
- Bemærk, at hvis man selv reparerer apparatet, eller får det repareret af en ikke-fagperson, kan det have sikkerhedsmæssige konsekvenser og vil muligvis gøre garantien ugyldig.
- Følgende reservedele er tilgængelige i 10 år efter, at modellen er udgået: motor- og motorbørster, transmission mellem motor og tromle, pumper, støddæmpere og fjedre, vasketromle, tromlekryds og relaterede kuglelejer, varmeapparater og varmelegemer, herunder varmepumper, rørsystemer og relateret udstyr, inklusive slanger, ventiler, filtre og aquastop, printplader, elektroniske skærme, trykafbrydere, termostater og sensorer, software og firmware inklusive nulstillingssoftware, dør, dørhængsel og -tætninger, andre tætninger, dørlåsesamling, perifere enheder af plast, såsom beholdere til vaskemiddel. Bemærk, at nogle af disse reservedele kun er tilgængelige for fagudlærte reparatører, og at ikke alle reservedele er relevante for alle modeller.

- Vedrørende lampe(rne) i dette produkt og reservedelslamper, der sælges separat: Disse lamper er beregnet til at modstå ekstreme fysiske forhold i husholdningsapparater, såsom temperatur, vibration, fugt, eller er beregnet til at signalere information om apparatets driftsstatus. De er ikke beregnet til at blive brugt i andre apparater, og de er ikke velegnede til belysning af rum.

## 2.6 Bortskaffelse

### ADVARSEL!

Risiko for personskade eller kvælning.

- Tag stikket ud af kontakten og kobl det fra vandforsyningen.
- Klip netledningen af tæt ved apparatet og bortskaf den.
- Fjern lågelåsen for at forhindre, at børn og kæledyr bliver fanget i tromlen.
- Bortskaf apparatet i overensstemmelse med lokale krav til bortskaffelse af affald af elektrisk og elektronisk udstyr (WEEE).

## 3. PRODUKTBESKRIVELSE

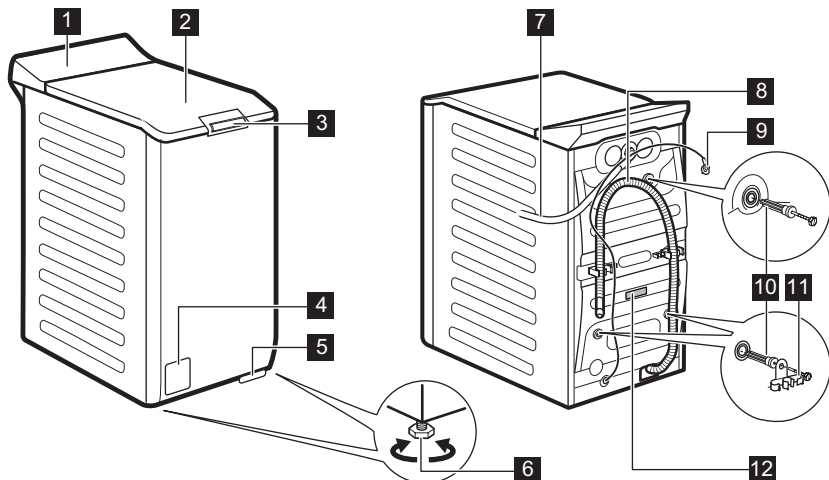
### 3.1 Særlige funktioner

Din nye vaskemaskine opfylder alle moderne krav til effektiv behandling af vasketøj med lavt forbrug af vand, energi og vaskemiddel samt korrekt pleje af stof.

- **PowerCare-teknologien** er beregnet til at beskytte stoffibrene takket være forskellige forblandingsfaser, der opløser først vaskemidlet og derefter skyllemidlet i vandet, inden det fordeles i vasketøjet. På den måde bliver hver fiber behandlet.
- **ProSense-teknologien** registrerer vasketøjets mængde og bestemmer programvarigheden på 30 sekunder. Vaskeprogrammet er skræddersyet til vasketøjsmængden og stoftypen uden at forbruge mere tid, energi og vand end nødvendigt.

- Damp er en hurtig og nem måde til at genopfriske tøjet på. De milde dampprogrammer fjerner lugt og reducerer folder i tørt stof, så der kun er brug for en let strygning. **Dampfinish-tilvalget** afslutter hvert program med skånsom damp, der afslapper fibre og reducerer folder i tøjet. Strygning bliver nemmere!
- Tilvalget **Pletfjerning** forudbehandler genstridige pletter og optimerer effektiviteten af pletfjernerne.
- Takket være tilvalget **Soft Plus** fordeles skyllemidlet jævnt i vasketøjet og trænger dybt ind i stoffibrene, hvormed stoffet bliver perfekt blødt.

## 3.2 Overblik over apparat

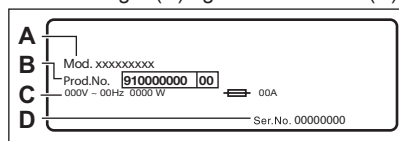


- 1** Kontrolpanel
- 2** Låg
- 3** Lugeskubhåndtag
- 4** Filter til afløbspumpe
- 5** Greb til at flytte maskinen
- 6** Fødder til nivellering af apparatet
- 7** Tilløbsslange

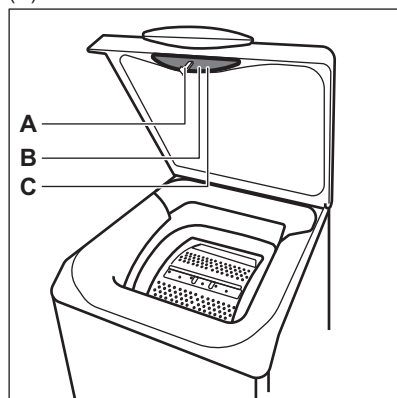
- 8** Afløbsslange
- 9** Netkabel
- 10** Transportbolte
- 11** Slangestøtte
- 12** Typeskiltet

Information for registrering af produkt.

**Typeskiltet** angiver modelnavnet (A) , produktnummeret (B) , de elektriske klassificeringer (C) og serienummeret (D).



**Informationsmærket** indeholder modelnavnet (A), produktnummeret (B) og serienummeret (C).



## 4. TEKNISKE DATA

Mål	Bredde / Højde / Samlet dybde	39,7 cm /90,3 cm /59,9 cm
El-forbindelse	Spænding	230 V
	Overordnet effekt	2100 W
	Sikring	10 A
	Frekvens	50 Hz
Niveau af beskyttelse mod indtrængen af faste partikler og fugt sikres af beskyttelsesdækslet, undtagen hvor lavspændingsudstyret ikke har beskyttelse mod fugt		IPX4
Vandforsyningstryk	Minimum	0,5 bar (0,05 MPa)
	Maksimum	10 bar (1,0 MPa)
Vandtilførsel <sup>1)</sup>		Koldt vand
Maks. fyldning	Cotton (Bomuld)	6 kg
Centrifuger. hastighed	Maks. centrifugeringshastighed	1251 o/m

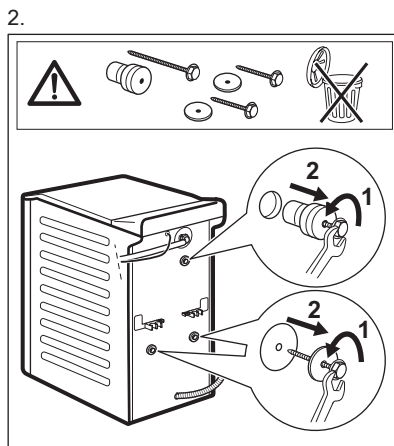
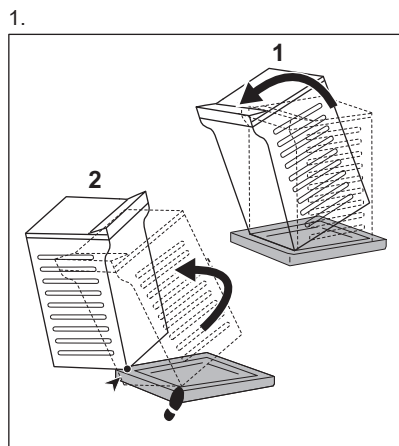
1) Forbind tilløbsslangen til en vandhane med et 3/4" gevind.

## 5. INSTALLATION

### ⚠ ADVARSEL!

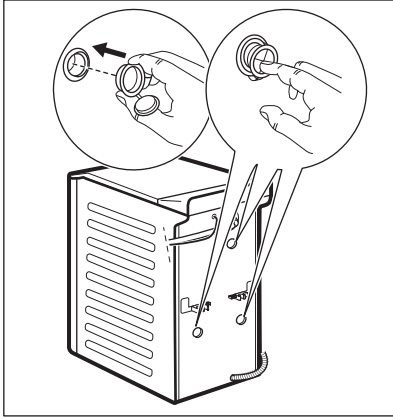
Se kapitlerne om sikkerhed.

### 5.1 Udpakning og placering

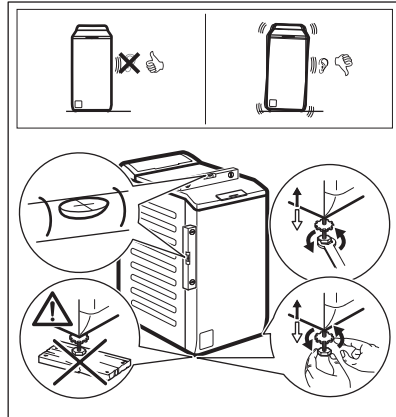




3.



4.



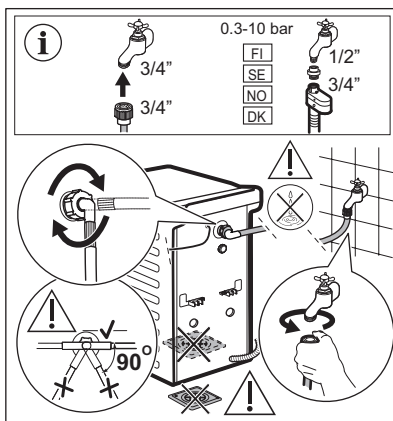
Vi anbefaler, at du opbevarer emballagen og transportboltene, hvis du skal transportere apparatet.

Juster apparatet korrekt for at forhindre vibration, støj og bevægelse af apparatet, når det er i drift.

### ⚠ ADVARSEL!

Læg ikke karton, træ eller lignende materialer under apparatets ben for at justere højden.

## 5.2 Tilløbsslangen

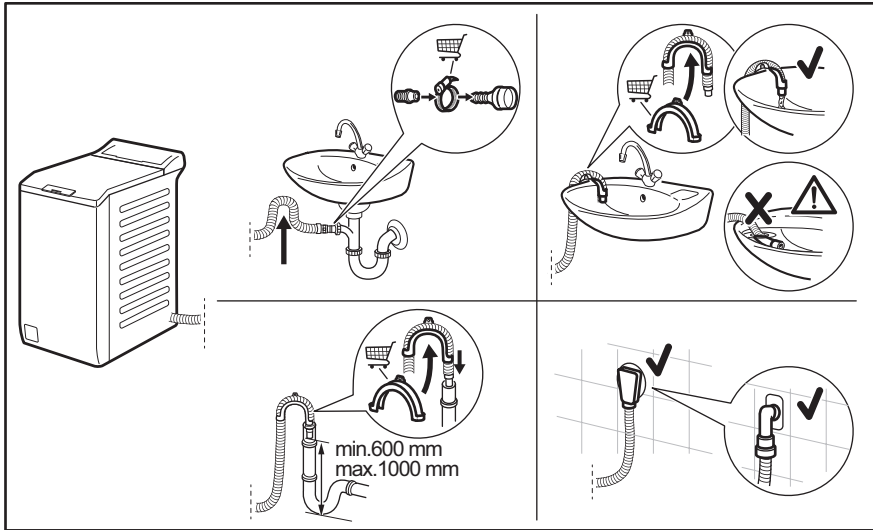


Tilbehør leveret med produktet kan variere afhængigt af modellen.



Sørg for, at der ikke er nogen skader på slanger, og at ingen af samlingerne er utætte. Brug ikke en forlængerslange, hvis tilløbsslangen er for kort. Kontakt servicecenteret for at få oplysninger om udskiftning af tilløbsslangen.

## 5.3 Udtømning af vand



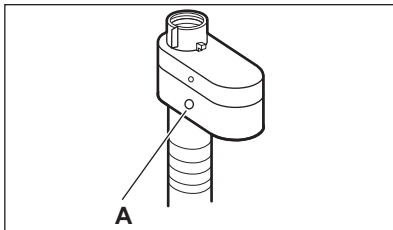
Afløbsslangen bør forblive i en højde på mindst 600 mm og højst 1000 mm.

Du kan forlænge afløbsslangen til højst 4000 mm. Kontakt et autoriseret servicecenter for den anden afløbsslange og forlængelsen.

## 5.4 Overløbssikring

Tilløbsslangen har en overløbssikring. Denne sikring forhindrer vandlækage på slangen, der skyldes naturlig ældning.

Det røde felt i vinduet «A» viser denne fejl.



Hvis dette sker, skal du lukke for vandhanen og kontakte et autoriseret servicecenter for at få oplysninger om udskiftning af tilløbsslangen.

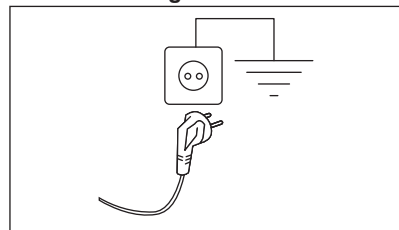
## 5.5 El-forbindelse

Efter installationen kan du slutte stikket til stikkontakten.

Typeskiltet og kapitlet 'Tekniske data' angiver de nødvendige elektriske klassificeringer. Sørg for, at de er kompatible med netforsyningen.

Kontroller, at boligens elektriske installationer kan klare den maksimale belastning, og husk at tage andre anvendte apparater i betragtning.

**Maskinen skal tilsluttes jvf. gældende stærkstrømsreglement.**



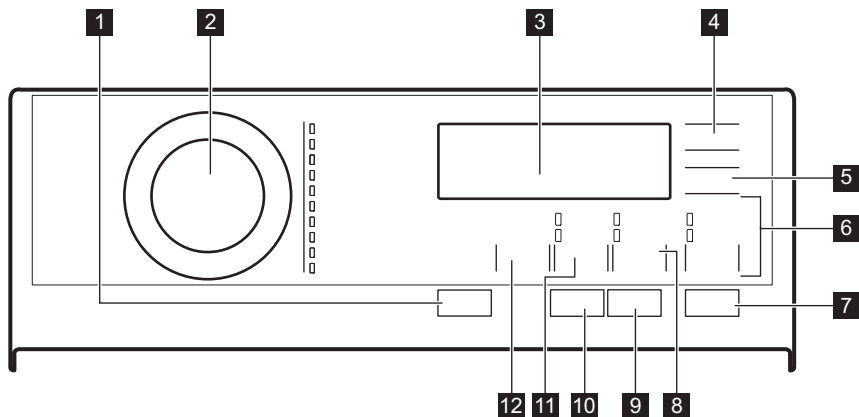
Sørg for, at elkablet er let tilgængeligt efter installationen af apparatet.

Kontakt vores autoriserede servicecenter for elektrisk arbejde, der er nødvendigt for at installere dette apparat.

Producenten fralægger sig ethvert ansvar for skader, der skyldes manglende overholdelse af disse sikkerhedsregler.

## 6. BETJENINGSPANEL

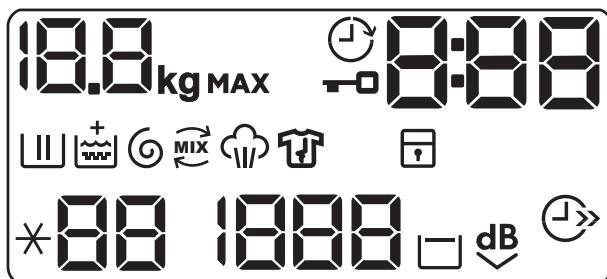
### 6.1 Beskrivelse af betjeningspanel






- 1** Tænd/sluk (On/Off)-trykknop
- 2** Programvælger
- 3** Skærm
- 4** Udskudt Start (Delay Start)-berøringsknop
- 5** Tidsbesparelse-berøringsknop
- 6** Skyl-berøringsknop
  - Ekstra skylning-tilvalgsfunktion
  - Springer vaskefasen over – Kun skylning
- 7** Start/Pause-berøringsknop
- 8** Pletfjerning/forvask-berøringsknop

- Pletfjerning-tilvalgsfunktion
- Forvask-tilvalgsfunktion
- 9** Anti-Allergy-berøringsknop
- 10** Dampfinish-berøringsknop
- 11** Centrifugering-berøringsknop
  - Overspringningsfaser – Kun tømning
  - Overspringningsfaser – Kun centrifugering
- 12** Temperatur-berøringsknop

## 6.2 Display

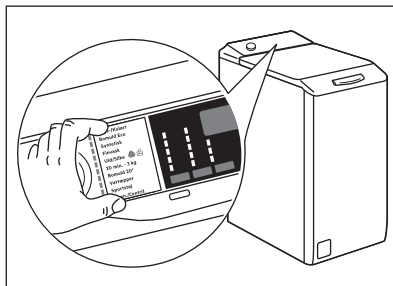


	Lampen <b>kg</b> blinker under estimeringen af vasketøjsmængden.
<b>MAX</b>	Kontrollampe for maksimal vasketøjsmængde. Blinker, når vasketøjsmængden overstiger det maksimum, der er angivet ved valg af program.
	Lampe for låst luge.
	Kontrollampe for udskudt start.
<b>8:88</b>	Den digitale kontrollampe kan vise: <ul style="list-style-type: none"> <li>• Programvarighed (f.eks. <b>2:40</b>).</li> <li>• Udskudt start (f.eks. <b>30'</b> eller <b>2h</b>).</li> <li>• Programslut ().</li> <li>• Alarmkode (<b>E20</b>).</li> <li>• Angivelse af apparatets samlede driftstimer. Se afsnittet "Driftstimetæller" i afsnittet "Indstillinger" for yderligere oplysninger.</li> </ul>
	Kontrollampe for vaskefase. Den blinker under forvask- og vaskefasen.
	Kontrollampe for skyllefasen. Den blinker under skyllefasen.
	Soft Plus-tilvalg. <b>+</b> -lampen vises over  når tilvalget er indstillet.
	Lampe for centrifugerings- og udtømningsfase. Blinker under centrifugering og tømning.
	Kontrollampe OKO MIX.
	Kontrollampe for dampfase.
	Kontrollampe for antirølfase. Læs afsnittet Dampfinish for yderligere detaljer.
	Kontrollampe for børnesikring.
<b>88</b>	Kontrollampe for temperatur. Indikatoren * - vises, når der er indstillet en kold vask.
<b>1888</b>	Kontrollampe for centrifugeringshastighed.

---	Lampe for ingen centrifugering. Centrifugeringsfase er slukket, apparatet udfører kun tømningssfasen.
	Kontrollampe for skyllestop.
	Extra silent-lampe
	Energisparekontrollampe.



### 6.3 Flersprogede mærker og knap

Maskinen leveres med selvklæbende mærkater på forskellige sprog. Den ønskede mærkat kan klæbes fast ved siden af programknappen.



## 7. PROGRAMOVERSIGT

### Vaskeprogrammer

Program	Programbeskrivelse
Eco 40-60	<b>Hvid og farveægte bomuld.</b> Normalt snavset tøj. Energiforbruget nedsættes, og vaskeprogrammets varighed forlænges, hvilket sikrer gode vaskeresultater.
Bomuld	<b>Hvid og kulørt bomuld.</b> Normalt, meget og let snavset tøj.
Syntetisk	<b>Syntetiske eller blandede stoffer.</b> Normalt snavset tøj.
Finvask	<b>Sarte tekstiler såsom akryl, viskose og blandede tekstiler, der kræver en mere skånsom vask.</b> Normalt og let snavset tøj.
Uld/Silke 	<b>Uld, der kan vaskes i maskinen, og uld, der kan vaskes i hånden, og andre stoffer med "håndvask"-skånesymbol<sup>1)</sup>.</b>
Damp 	<b>Bomuld, syntetiske og blandede stoffer.</b> Specielt dampprogram uden vask, der kan bruges til at forberede dit tørrede vasketøj til strygning eller genopfriskning af tøj, der har været brugt én gang <sup>2)</sup> . Dette program reducerer foldninger og lugte <sup>3)</sup> og afslapper fibrene. Når programmet er færdigt, skal tøjet hurtigt tages ud af tromlen. Efter et dampprogram bliver strygningen let. Brug ikke vaskemiddel. Fjern om nødvendigt pletter ved at vaske tøjet eller bruge lokal pletfjerner. Dampprogrammer har ingen hygiejnefunktion. Start ikke et dampprogram med disse typer genstande: <ul style="list-style-type: none"> <li>• Genstande, der ikke er velegnede til tørretumbling.</li> <li>• Genstande med mærket "Må kun renses".</li> </ul>
PowerClean 59min	<b>Bomuldstøj og farveægte syntetisk tøj.</b> Komplet vaskeprogram, der på kun 59 minutter vasker det dagligt snavsede vasketøj intensivt og sikrer en god vask på kort tid.



Program	Programbeskrivelse
20 min. - 3 kg	<b>Bomuld og syntetisk tøj</b> , der er let snavsede eller kun brugt én gang.



Anvend ikke skyllemiddel, og sørg for, at der ikke er rester af skyllemiddel i vaskemiddelskuffen.

**Udendørstøj, tekniske sportstekstiler, vandtætte og åndbare jakker, skaljakker med aftagelig fleece eller indvendig isolering.** Den anbefalede mængde vasketøj er 2 kg.

Dette program kan også bruges til gendannelse af vandafvisning, da det er beregnet specifikt til at behandle tøj med en hydrofob belægning. Gør følgende for at udføre gendannelsen af vandafvisning:

- Hæld vaskemidlet i skuffen .
- Hæld en særlig vandafvisningsgendanner til stof i skuffens skyllemiddelrum .
- Reducer tøj mængden til 1 kg.



For at forbedre den vandafvisende gendannelseshandling yderligere bør du tørre tøjet i en tørretumbler ved at indstille Outdoor-tørreprogrammet (hvis tilgængeligt, og vaskemærket tillader tørretumbling).

Outdoor 

Vattæpper	<b>Enkelt syntetisk tæppe, polstret tøj, vattæpper, dunjakker</b> og lignende genstande.
-----------	--




1) Under denne cyklus roterer tromlen langsomt for at sikre en mild vask. Det kan virke som om, tromlen ikke roterer eller ikke roterer ordentligt, men dette er normalt for dette program.

2) Hvis du indstiller et dampprogram med tørt vasketøj, kan vasketøjet efter programmets afslutning være fugtigt. Hæng tøjet til tørre i ca. 10 minutter

3) Dampprogram fjerner ikke meget intens lugt.

## Vaskeprogrammer

Program	Standardtemperatur Temperaturområde	Referencecentrifuge- rings hastighed Centrifugeringsinterval	Maksimal fyld- ning
Eco 40-60	40°C 1)	1300 o/m 1300-400 o/m	6 kg
Bomuld	40°C 95°C – koldt	1300 o/m 1300 - 400 o/m	6 kg
Syntetisk	40°C 60°C – koldt	1200 o/m 1200-400 o/m	3 kg
Finvask	30°C 40°C – koldt	1200 o/m 1200-400 o/m	2 kg

Program	Standardtemperatur Temperaturområde	Referencecentrifuge- rings hastighed Centrifugeringsinterval	Maksimal fyld- ning
 Uld/Silke	40 °C 40°C – koldt	1200 o/m 1200-400 o/m	1,5 kg
 Damp	-	-	1 kg
PowerClean 59min	30 °C 60-30 °C	1300 o/m 1300 o/m - 400 o/m	3 kg
20 min. - 3 kg	30 °C 40-30°C	1200 o/m 1200-400 o/m	3 kg
 Outdoor	30°C 40°C – koldt	1200 o/m 1200-400 o/m	2 kg <sup>2)</sup> 1 kg <sup>3)</sup>
Vattæpper	40°C 60°C – koldt	800 o/m 800-400 o/m	2 kg

1) I henhold til Kommissionens forordning EU 2019/2023 er dette program ved 40 °C i stand til at vaske normalt snavset bomuldstøj, der erklæres vaskbart ved 40 °C eller 60 °C, sammen i det samme program.








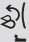







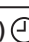


Se kapitlet "Forbrugsværdier" for den opnåede temperatur i vasketøjet, programvarigheden og andre data. De mest effektive programmer med hensyn til energiforbrug er generelt dem, der vasker ved lavere temperaturer og længere varighed.

2) Vaskeprogram.

3) Vaskeprogram og vandtæthedsfase.

## Kombinationer af programvalgmuligheder


Program	Eco 40-60	Bomuld	Syntetisk	Finvask	Uld/Silke	Damp	PowerClean 59min	20 min. - 3 kg	Outdoor	Vattæpper
<b>Valgmuligheder</b>										
Centrifugering 	■	■	■	■	■	■	■	■	■	■
Skyllestop 	■	■	■	■	■	■	■	■	■	■
Extra silent 		■	■	■						

Program	Eco 40-60	Bomuld	Syntetisk	Finvask	Uld/Silke 	Damp 	PowerClean 59min	20 min. - 3 kg	Outdoor 	Vattæpper
<b>Valgmuligheder</b>										
Kun tømning 		■	■	■	■		■	■	■	■
Kun centrifugering 		■	■	■	■		■	■	■	■
Pletfjerning  1)		■	■							
Forvask 		■	■							
Ekstra skylning 		■	■	■			■		■	
Kun skylning 		■	■	■	■		■	■	■	■
Anti-Allergy 		■								
Tidsbesparelse 2) 		■	■	■		■				
Udskudt Start (Delay Start) 	■	■	■	■	■	■	■	■	■	■
Dampfinish  1)		■	■							
Soft Plus		■	■	■			■			■


1) Denne tilvalgsfunktion er ikke tilgængelig med en temperatur på under 40°C.

2) Hvis du indstiller den korteste varighed, anbefaler vi, at du mindsker mængden af vasketøj. Det er muligt at fylde apparatet helt op, men vaskeresultaterne kan dog blive mindre tilfredsstillende.

### Velegnede vaskemidler til vaskeprogrammer

Program	Universalpulver <sup>1)</sup>	Flydende universal	Flydende til farvet	Finvask uld	Speciel
Eco 40-60	▲	▲	▲	--	--
Bomuld	▲	▲	▲	--	--
Syntetisk	▲	▲	▲	--	--
Finvask	--	--	--	▲	▲
Uld/Silke 	--	--	--	▲	▲
PowerClean 59min	--	▲	▲	--	--



Program	Universalpulver <sup>1)</sup>	Flydende universal	Flydende til farvet	Finvask uld	Speciel
20 min. - 3 kg	--	▲	▲	--	--
Outdoor 	--	--	--	▲	▲
Vattæpper	--	--	--	▲	▲

1) Ved temperaturer over 60 °C anbefales det at bruge vaskepulver.

▲ = Anbefales

-- = Anbefales ikke

## 7.1 Woolmark Wool Care - Grøn



Uldvaskeprogrammet i denne maskine er godkendt af virksomheden Woolmark til vask af uldtøj, der er mærket som "håndvask", såfremt produkterne vaskes i henhold til anvisningerne på tøjmærket, og dem der udstedes fra producenten af denne vaskemaskine. M1734 Woolmark-symbolet er et certificeringsmærke i mange lande.

## 8. TILVALG

### 8.1 Indledning



Tilvalgene/funktionerne kan ikke vælges med alle vaskeprogrammer. Kontrollér kompatibiliteten mellem tilvalg/funktioner og vaskeprogrammer i "Programtabel". Et tilvalg/en funktion kan udelukke en anden, og i så fald lader apparatet dig ikke indstille de inkompatible tilvalg/funktioner sammen. Sørg for, at skærmen og touch-knapperne altid er rene og tørre.



### 8.2 Tænd/sluk (On/Off)

Hvis der trykkes på denne knap i nogle få sekunder, kan apparatet blive tændt eller slukket. Der udsendes to forskellige toner, mens apparatet tændes eller slukkes.

Da standby-funktionen automatisk slukker for apparatet for at reducere energiforbruget i visse tilfælde, kan det være nødvendigt at tænde for apparatet igen.

Se afsnittet Standby i kapitlet Daglig brug for yderligere detaljer.

### 8.3 Anti-Allergy

Indstil dette tilvalg med programmet til hvide Bomuld-genstande. Når tilvalget er valgt, kan hverken temperaturen eller programtiden ændres. Tilvalget Tidsbesparelse  og Ekstra stille <sup>dB</sup>  er ikke tilgængelige.

Den tilsvarende lampe over berøringsknappen lyser.

Dette tilvalg fjerner mikroorganismer takket være en vaskefase, hvor temperaturen holdes over 60 °C i flere minutter. Dette hjælper med at fjerne bakterier,

mikroorganismer og partikler. Tilsætning af damp sammen med en ekstra skyllefase sikrer, at vaskemiddelrester samt pollen/allergener fjernes ordentligt og gør det velegnet til sart og følsom hud.

## 8.4 Tidsbesparelse

Med dette tilvalg kan du mindske programmets varighed.

- Hvis dit vasketøj er moderat eller let snavset, kan det være en god idé at forkorte vaskeprogrammet. Tryk **én gang** på denne knap for at reducere varigheden.
- I tilfælde af en mindre fyldning skal du trykke **to gange** på denne knap for at indstille et ekstra hurtigt program.

Displayet viser kontrollampen .




Dette tilvalg kan også anvendes til at forkorte Damp programmets varighed.

## 8.5 Temperatur

Når du vælger et vaskeprogram, foreslår apparatet automatisk en standardtemperatur.

Se dette tilvalg for at ændre standardtemperaturen.

Kontrollampen  = koldt vand med den indstillede temperatur tændes (apparatet opvarmer ikke vandet).

## 8.6 Centrifugering

Når du indstiller et program, vælger apparatet automatisk den maksimale centrifugeringshastighed. Displayet viser kun de centrifugeringshastigheder, som er tilgængelige for det indstillede program.

Tryk gentagne gange på denne knap for at:

- **Reducere centrifugeringshastigheden.**
- **Aktivere tilvalget Skylllestop.**

Vandet tømmes ikke ud af maskinen efter sidste skylning for at undgå, at tøjjet krøller. Vaskeprogrammet slutter med vand i tromlen, og den afsluttende centrifugeringsfase udføres ikke.


Displayet viser kontrollampen .

Låget forbliver låst. Tromlen drejer regelmæssigt for at mindske foldning i tøjjet. Du skal tømme vandet ud for at låse op for låget.

Berør knappen Start/Pause: Apparatet udfører centrifugeringsfasen og tømmer vandet.

- **Aktivér tilvalget Ekstra stille.**

Alle centrifugeringsfaser (mellem- og slutcentrifugering) udelades, og programmet slutter med vand i tromlen. Dette hjælper med at forhindre folder. Da programmet er meget stille, er det velegnet til brug om natten, hvor der er mulighed for billigere elektricitet. I visse programmer foregår skylningerne med ekstra vand.




Displayet viser kontrollampen . Låget forbliver låst. Tromlen drejer regelmæssigt for at mindske foldning i tøjjet. Du skal tømme vandet ud for at låse op for låget.


Berør knappen Start/Pause: Apparatet udfører kun tømningssfasen.




Apparatet tømmer automatisk vandet efter ca. 18 timer.

- **Aktivér Kun tømning -tilvalget (Overspringning af vaske-, skylle- og centrifugeringsfaserne) .** Apparatet udfører kun én tømningssfase af det valgte vaskeprogram.

Displayet viser lampen  (koldt), og lampen  (ingen centrifugering) og lampen .

- **Aktivér Kun centrifugering -tilvalget (Overspringning af vaske- og skyllefaserne) .** Apparatet udfører kun centrifugeringsfasen af det valgte vaskeprogram.

Displayet viser lampen  (koldt), faselampen og centrifugeringshastigheden.




Hvis det er nødvendigt at reducere centrifugeringshastigheden, skal du vælge et program med en lavere hastighed som standard.

## 8.7 Pletfjerning/forvask

Tryk gentagne gange på denne knap for at aktivere et af de to tilvalg.

### • Pletfjerning

Vælg dette tilvalg for at tilføje en pletfjernelsesfase i et program med henblik på at behandle meget beskidt vasketøj med en pletfjerner.

Hæld pletfjerner i rummet . Pletfjerner vil blive tilføjet i den passende fase af vaskeprogrammet.



Dette tilvalg kan øge programvarigheden og er ikke tilgængelig med en temperatur på under 40 °C.

### • Forvask

Brug dette tilvalg til at tilføje en forvask-fase ved 30 °C inden vaskefasen. Dette tilvalg anbefales til meget beskidt vasketøj, især hvis det indeholder sand, støv, mudder og andre faste partikler.




Denne funktion kan øge programmets varighed.

Den tilsvarende lampe over berøringsknappen lyser.

## 8.8 Skyl

Med denne knap kan du vælge et af følgende tilvalg:


- Ekstra skylning -tilvalget 

Denne funktion tilføjer nogle få skylninger alt efter det valgte vaskeprogram. Brug denne funktion af hensyn til personer, der er allergiske over for vaskemiddelrester, og i områder med blødt vand.



Denne funktion øger programmets varighed en smule.

- Overspringning af vaskefase - tilvalget
 


Kun skylning 




Apparatet udfører kun skyllefasen, centrifugerings- og udtømningsfaserne for det valgte program.

Den tilsvarende lampe over berøringsknappen lyser.

## 8.9 Dampfinish

Dette tilvalg tilføjer en dampfase efterfulgt af en kort antikrølfase i slutningen af vaskeprogrammet. Dampfasen reducerer folder i stoffet og gør det lettere at stryge.

Lampen  blinker på displayet under dampfasen.

Tromlen udfører jævne bevægelser i ca. 30 minutter. Dampfasens varighed ændres alt efter dit valg. Når Plus damp-funktionen er indstillet, ender programmet med en antikrølfase, hvorunder tromlen lejlighedsvis roteres for at forhindre krøller. Displayet viser, at -lampen  lyser konstant, og lampen  begynder at blinke. Start/Pause-knappen er også tændt. I slutningen af antikrølfasen stopper tromlen helt sikkert, lampen slukkes, lugen låses op. Brugeren kan når som helst afslutte antikrølfasen ved at:

- ved at trykke på Tænd/sluk (On/Off)-knappen i nogle få sekunder for at aktivere eller deaktivere apparatet
- dreje programvælgeren til en anden position.




En lille mængde vasketøj hjælper med at give bedre resultater.

## 8.10 Udskudt Start (Delay Start)

Med dette tilvalg kan du udskyde starten af et program på et mere belejligt tidspunkt.

Tryk på knappen gentagne gange for at indstille de nødvendige tilvalg. Tiden stiger i trin på 30 minutter til 90 minutter og fra 2 timer til 20 timer.




Når du har trykket på knappen Start/Pause, viser displayet lampen  og den valgte udskudte tid, og apparatet begynder nedtællingen.

## 8.11 Start/Pause

Tryk på knappen Start/Pause for at starte, sætte apparatet på pause eller afbryde et igangværende program.

# 9. INDSTILLINGER

## 9.1 Lydsignaler




For at deaktivere/aktivere lydsignalerne, når programmet er afsluttet, skal du trykke på knapperne   og Anti-Allergy  samtidigt i ca. 3 sekunder.



Lydsignalerne er fortsat aktiveret, når maskinen har en fejl.

## 9.2 Børnesikring

Med dette tilvalg kan du forhindre, at børn leger med betjeningspanelet.

- For at **aktivere/deaktivere** dette tilvalg skal du trykke på knapperne   og  samtidigt, indtil kontrollampen  **tænder/slukker** på displayet.

Du kan aktivere dette tilvalg:

- Efter du berører knappen Start/Pause: alle knapperne og programknappen deaktiveres (med undtagelse af knappen Tænd/sluk (On/Off)).
- Før du berører knappen Start/Pause: Apparatet kan ikke starte.

Apparatet bevarer valget af dette tilvalg, efter du slukker det.

## 9.3 Soft Plus



Indstil tilvalget Soft Plus til at optimere fordelingen af blødgøringsmiddel og forbedre stoffets blødhed.

Det anbefales at bruge skyllemidlet.



Denne funktion øger programmets varighed en smule.

For at **aktivere/deaktivere** dette tilvalg skal du trykke på knappen  og  samtidigt,

indtil kontrollampen  **tænder/slukker** over kontrollampen .




## 9.4 Permanent Ekstra skylning

Med dette tilvalg får du permanent en ekstra skylning, når du indstiller et nyt program.

- For at **aktivere/deaktivere** dette skal du trykke på -knappen og  -knappen samtidigt, indtil Ekstra skylning-knappens kontrollampe **tænder/slukker**.

## 9.5 Driftstimetæller

Det er muligt at få vist apparatets samlede driftstid i timer fra start fra der, hvor den bliver tændt. Denne værdi tæller cyklussernes driftstid (omfatter ikke pauser, udskudt starttid). Gør følgende for at få vist denne værdi:




1. Tænd for apparatet ved at trykke på knappen Tænd/sluk (On/Off).
2. Drej programknappen hen på programmet Eco 40-60 (1. hak med uret).
3. Tryk på knapperne   og , og hold dem nede i nogle sekunder (inden for 10 sekunder efter tænding. Efter disse 10 sekunder aktiverer og deaktiverer tastekombinationen lydsignalerne).
4. Efter 3 sekunder vises det samlede antal timer, apparatet har været i drift, på displayet: f.eks. 1.276 timer, displayet viser teksten Hr i 2 sekunder, 12 (tusinder og hundreder) i 2 sekunder og 76 (tier og enheder).



Hvis proceduren ikke virker (pga. timeout, forkert position af programvælger eller forkert kombination af taster), skal du slukke for apparatet og gentage proceduren fra begyndelsen.

## 9.6 Fabriksindstillinger

Denne funktion gør det muligt at gendanne fabriksindstillingerne. For at **aktivere** denne indstilling skal du følge nedenstående trin:

1. Tænd for apparatet ved at trykke på knappen Tænd/sluk (On/Off).
2. Drej programknappen hen på programmet Syntetisk (3. hak med uret).
3. Tryk på knapperne   og , og hold dem nede i nogle sekunder (inden for 10 sekunder efter tænding. Efter disse 10

sekunder aktiverer og deaktiverer tastekombinationen lydsignalerne).

4. Displayet viser — — i ca. 5 sekunder.



Hvis proceduren ikke virker (pga. timeout, forkert position af programvælger eller forkert kombination af taster), skal du slukke for apparatet og gentage proceduren fra begyndelsen.

## 10. FØR FØRSTE ANVENDELSE



Under installation eller inden først anvendelse ser du muligvis noget vand i apparatet. Dette er restvand, der er tilbage i apparatet efter en fuld funktionstest på fabrikken for at sikre, at apparatet leveres til kunder i perfekt stand, og det er ikke noget problem.

1. Sæt stikket i kontakten.

2. Åbn for vandhanen.
3. Kom 2 liter vand i vaskemiddelrummet til vaskefasen.

Dette aktiverer afløbssystemet.

4. Kom lidt vaskemiddel i rummet for vaskefasen.
5. Indstil og start et program til bomuld ved den højeste temperatur uden vasketøj. Dette fjerner alt eventuelt snavs fra tromle og kar.

## 11. DAGLIG BRUG



### ADVARSEL!

Se kapitlerne om sikkerhed.

### 11.1 Aktivering af apparatet

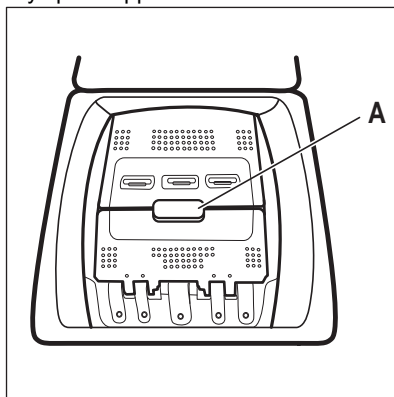
1. Sæt stikket i stikkontakten.
2. Åbn vandhanen.
3. Tryk på knappen Tænd/sluk (On/Off) for at tænde for apparatet.

Der udsendes en kort tone.

### 11.2 Ilægning af vasketøjet

1. Åbn apparatets låg.

2. Tryk på knappen **A**.



Tromlen åbnes automatisk.

3. Kom vasketøjet i tromlen, én ting ad gangen.
4. Ryst tøjet, inden du lægger det i apparatet.

Sørg for ikke at lægge for meget vasketøj i tromlen.

5. Luk tromlen og låget.

**⚠ FORSIGTIG!**

Inden du lukker maskinens låg, skal du sørge for at lukke tromlen korrekt.

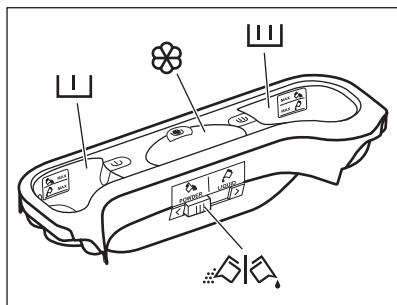
### 11.3 Rum til vaskemiddel. Brug af vaske- og skyllemidler

1. Afmål specificeret vaskemiddel til vaskemaskine, vaskemiddel og skyllemiddel.

2. Hæld vaskemidlet og skyllemidlet i de passende rum.



Følg altid de anvisninger, du finder på vaskemiddelprodukternes emballage.



Vaskemiddelrummet til forvaskefasen. MAX-mærkerne er de maksimale niveauer for mængde af vaskemiddel (pulver eller væske). Når du indstiller et program med en plet, skal der tilføjes vaskemiddel (pulver eller flydende).



Vaskemiddelrummet til vaskefasen. MAX-mærkerne er de maksimale niveauer for mængde af vaskemiddel (pulver eller væske).



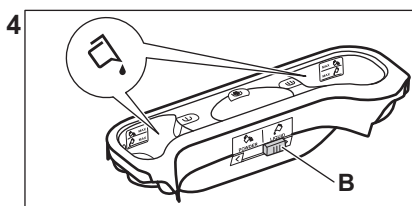
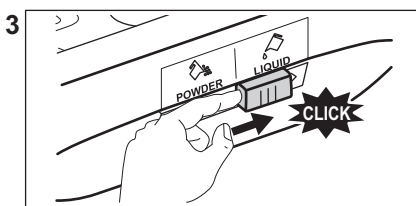
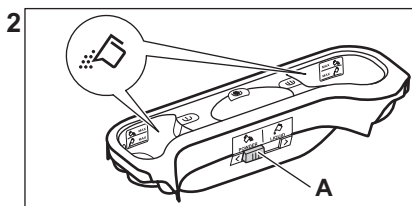
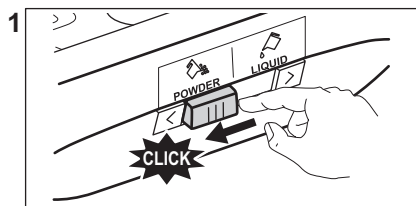
Rum til flydende tilsætningsmidler (skyllemiddel, stivelse).

Mærket **M** er det højeste niveau for mængden af flydende tilsætningsmidler.



Klap til pulver eller flydende vaskemiddel.

## 11.4 Flydende eller pulvervaskemiddel



- Position **A** til pulvervaskemiddel (fabriksindstilling).
- Position **B** til flydende vaskemiddel.




### Når du bruger det flydende vaskemiddel:

- Brug hverken geleagtige eller tyktflydende vaskemidler.
- Hæld ikke mere væske end det maksimale niveau.
- Indstil ikke funktionen udskudt start.

## 11.5 Indstilling af et program

1. Drej programknappen. Kontrollampen for det tilhørende program tændes.

Start/Pause -knappens kontrollampe blinker rødt.

Displayet viser standardtemperaturen, centrifugeringshastigheden og de tomme kontrollampebjælker for de tilgængelige funktioner.


2. Tryk på de pågældende knapper for at ændre temperaturen og/eller centrifugeringshastigheden.
3. Indstil de tilgængelige funktioner.

## 11.6 Start af et program uden den udskudte start

Tryk på knappen Start/Pause  for at starte programmet.

Den tilhørende lampe holder op med at blinke og forbliver tændt.

På displayet begynder lampen for driftsfasen at blinke.

Programmet starter, låget låses. Displayet viser indikatoren .



Udtømningspumpen kan køre i en kort periode, når apparatet fyldes med vand.


## 11.7 Beregning af programtid




Efter ca. 15 minutter fra start af programmet:

- Apparatet justerer automatisk vasketiden efter tøjet, du har lagt i tromlen, for at få de perfekte vaskeresultater inden for den minimalt nødvendige tid.
- Displayet viser den nye tidsværdi.


## 11.8 Start af et program med udskudt start

1. Tryk gentagne gange på knappen Udskudt Start (Delay Start) , indtil displayet viser antallet af udskudte minutter eller timer.

Den tilhørende lampe tændes.





2. Tryk på Start/Pause -knappen. Apparatet starter nedtællingen til Senere start.  
Når nedtællingen er slut, starter programmet automatisk.



Inden du trykker på knappen Start/Pause  for at starte apparatet, kan du annullere eller ændre indstillingen af den senere start.



## 11.9 Annullering af senere start

Sådan annulleres den udskudte start:


1. Tryk på knappen Start/Pause  for at indstille apparatet til pause.  
De tilsvarende kontrollamper blinker.
2. Tryk gentagne gange på knappen Udskudt Start (Delay Start) , indtil displayet viser .
3. Tryk på knappen Start/Pause  igen for straks at starte programmet.


## 11.10 Afbrydelse af et program og ændring af en funktion

Du kan kun ændre visse tilvalg, inden de går i gang.

1. Tryk på Start/Pause -knappen.  
De tilsvarende kontrollamper blinker.
2. Skift den indstillede funktion.
3. Tryk på knappen Start/Pause  igen.  
Programmet fortsætter.

## 11.11 Annullering af et igangværende program

1. Tryk på knappen Tænd/sluk (On/Off)  for at annullere programmet og for at slukke for apparatet.

2. Tryk på knappen Tænd/sluk (On/Off)  igen for at tænde for apparatet.  
Nu kan du indstille et nyt vaskeprogram.







Før der startes et nyt vaskeprogram, tømmes apparatet muligvis for vand. Hvis det er tilfældet, skal du kontrollere, at der stadig er vaskemiddel i beholderen til vaskemiddel. Hvis det ikke er tilfældet, skal du fylde vaskemiddel i igen.

## 11.12 ProSensefyldningsdetektionen




Programvarigheden på displayet henviser til en **mellemstor/stor mængde**.

Når du har trykket på Start/Pause -knappen, slukkes lampen for den maksimalt erklærede fyldning, indikatoren  blinker, og ProSense starter registrering af vasketøjsmængden:

1. Apparatet detekterer fyldningen i de første 30 sekunder: lampen **kg** og tidsprikkerne  blinker tromlen kortvarigt.
2. I slutningen af fyldningsdetektionen slukkes lampen **kg**, og tidsprikkerne  holder op med at blinke.  
Programvarigheden vil blive justeret i henhold hertil og kan stige eller falde.  
Efter yderligere 30 sekunder begynder vandpåfyldningen.

I tilfælde af tromleoverfyldning blinker lampen **MAX** på displayet i slutningen af fyldningsdetektionen:

I dette tilfælde er det i 30 sekunder muligt at sætte apparatet på pause og fjerne det overskydende tøj.

Når det overskydende tøj er fjernet, skal du trykke på Start/Pause -knappen for at starte programmet igen. ProSense-fasen kan gentages op til tre gange (se punkt 1).

**Vigtigt!** Hvis vasketøjsmængden ikke reduceres, starter vaskeprogrammet alligevel,



på trods af overfyldningen. I dette tilfælde gives der ingen garanti for de bedste vaskeresultater.



Ca. 20 minutter efter programmets start kan programmets varighed justeres igen afhængigt af stoffets vandabsorbering.



ProSense-detektionen udføres kun med komplette vaskeprogrammer (ingen spring over fase valgt).



ProSense er ikke tilgængelig med visse programmer, som f.eks. Uld/Silke, programmer af kort varighed og programmer uden vask.

### 11.13 Åbning af låget, når programmet er i gang

#### **FORSIGTIG!**

Hvis temperaturen og vandniveauet i tromlen er for højt, forbliver lampen for låst låg tændt, og du kan ikke åbne låget.

Låget åbnes på flg. måde:

1. Tryk på knappen Tænd/sluk (On/Off) i nogle sekunder for at deaktivere apparatet.
2. Vent i nogle minutter, og åbn derefter forsigtigt låget.
3. Luk lågen.
4. Tænd for apparatet, og indstil programmet igen.

### 11.14 Åbning af låget, når den udskudte start er aktiv

Apparatets låg er låst, mens den udskudte start er i gang.

For at åbne apparatets låg:

1. Tryk på Start/Pause -knappen. Lampen for lågets lås slukker.
2. Åbn apparatets låg.

3. Luk låget og tryk på knappen Start/Pause



Udskudt start fortsætter.

### 11.15 Programslut

Når programmet er færdigt, standser maskinen automatisk. Lydsignalet lyder (hvis det er aktiveret).

På displayet vises , og lampen for lågets lås slukkes.

Start/Pause -kontrollampen slukkes.

1. Tryk på knappen Tænd/sluk (On/Off) for at slukke for apparatet.

Fem minutter efter afslutningen af programmet slukker energisparefunktionen automatisk for apparatet.



Når du tænder for apparatet igen, viser displayet afslutningen af det program, der sidst er blevet indstillet. Drej programknappen for at indstille et nyt program.

2. Fjern vasketøjet i apparatet.
3. Sørg for, at tromlen er tom.
4. Lad lugen stå på klem for at forhindre mug og lugte

### 11.16 Tømning af vand efter programslut

**Vaskeprogrammet er færdigt, men der er vand i tromlen:**

Tromlen drejer jævnt for at forhindre, at vasketøjet krøller.

Lampen for lågets lås tænder. Låget forbliver låst.

Du skal tømme vandet ud for at åbne låget:


1. Sæt om nødvendigt centrifugeringshastigheden ned.
  2. Tryk på knappen Start/Pause .
- Apparatet udtømmer vandet og centrifugerer.
3. Når programmet er færdigt, og lampen for lugens lås slukker, kan du åbne lugen.
  4. Tryk på Tænd/sluk (On/Off) i nogle sekunder for at slukke for apparatet.



Maskinen tømmes og centrifugerer automatisk efter ca. 18 timer.

### 11.17 Standbyfunktion

Standbyfunktionen deaktiverer automatisk produktet, så energiforbruget reduceres, når:

- Produktet bør ikke bruges i 5 minutter, inden du trykker på knappen Start/Pause 

Tryk på Tænd/sluk (On/Off) -knappen for at tænde for produktet igen.

- 5 minutter efter vaskeprogrammets afslutning



Tryk på Tænd/sluk (On/Off) -knappen for at tænde for produktet igen.

Displayet viser afslutningen på det sidst valgte program.

Drej programknappen for at indstille et nyt program.



Hvis du indstiller et program eller en funktion, der slutter med vand i tromlen, slukker standbyfunktionen **ikke** for produktet for at minde dig om at tømme vandet ud.

## 12. RÅD OG TIP



### ADVARSEL!

Se kapitlerne om sikkerhed.

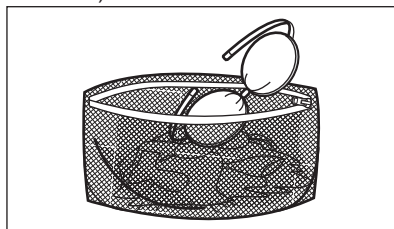
### 12.1 Ilægning af vasketøj

- Opdel vasketøjet i: hvidt, kulørt, syntetiske stoffer, finvask og uld.
- Følg vaskeanvisningerne på vasketøjsmærkerne.
- Undgå at vaske hvidt og kulørt tøj sammen.
- Visse kulørte ting kan blive affarvet ved den først vask. Vi anbefaler, at du vasker dem separat de første par gange.
- Vend indersiden udad på flerlagede stoffer, uld og genstande med trykte illustrationer.
- Forbehandl genstridige pletter.
- Vask genstridige pletter med et specielt vaskemiddel.
- Vær forsigtig med gardiner. Fjern krogene, eller læg gardinerne i en vaskepose eller i et pudebetræk.
- En for lille mængde vasketøj kan forårsage problemer med centrifugeringen, hvilket kan føre til for kraftig vibration. Hvis dette sker:
  - a. afbryd programmet, og åbn lugen (se kapitlet "Daglig brug");
  - b. gendistribuer mængden manuelt, så genstandene er jævnt fordelt i karret.

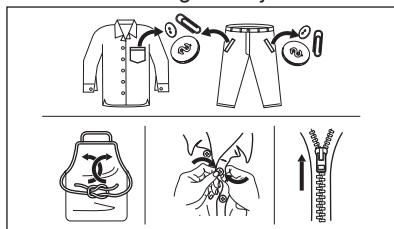
- c. tryk på Start/Pause-knappen.

Centrifugeringsfasen fortsætter.

- Knap pudebetræk, luk lynlåse, hængt hæfter, og lås tryklåse. Bind bæltter, snore, snørebånd, bånd og andre løse genstande.
- Vask ikke tøj uden sømme eller med snit. Brug en vaskepose til at vaske små og/eller sarte genstande (f.eks. bh'er med bøjle, bæltter, strømpebukser, snørebånd, bånd osv).



- Tøm lommerne og fold tøj ud.



## 12.2 Vanskelige pletter

Til nogle pletter er vand og vaskemiddel ikke tilstrækkeligt.

Vi anbefaler, at du forbehandler disse pletter, inden du lægger tøjet i maskinen.

Man kan få specielle pletfjernere. Brug den specielle pletfjerner, der kan anvendes til plet- og stoftypen.

## 12.3 Vaskemiddeltype og -mængde

Valget af vaskemiddel og brugen af korrekte mængder påvirker ikke kun dine vaskeresultater, men hjælper også med at undgå affald og beskytte miljøet:

- Brug kun vaskemidler og andre behandlinger, der er specielt beregnet til vaskemaskiner: Følg først disse generelle regler:
  - vaskepulver til alle stoftyper undtagen sarte ting. Foretræk vaskepulver med blegemiddel til hvide ting og hygiejnisering af vasketøj,
  - flydende vaskemiddel, helst til vaskesprogrammer med lave temperaturer (60 °C maks.) til alle stoftyper eller specialmiddel kun til uld.
- Valget og mængden af vaskemiddel vil afhænge af: type stof (finvask, uld, bomuld osv.), tøjets farve, mængdens størrelse, grad af snavs, vasketemperatur og hårdheden af det anvendte vand.
- Følg anvisningerne på pakken af vaskemidlerne eller andre behandlingsmidler uden at overskride det angivne maksimumniveau (**MAX**).
- Undgå at blande forskellige typer vaskemidler.
- Brug mindre vaskemiddel, hvis:
  - Der vaskes mindre tøj.
  - Tøjet kun er let snavset.
  - Der er en stor mængde skum under vask.
- Når du bruger vaskemiddeltabs eller -kapsler, skal du altid lægge dem ind i tromlen, ikke i vaskemiddelskuffen.

### Utilstrækkeligt vaskemiddel kan forårsage:

- utilfredsstillende vaskeresultater,
- at vaskemængden bliver grå,

- fedtet tøj,
- mug i apparatet.

### For meget vaskemiddel kan forårsage:

- skumdannelse,
- reduceret vaskeeffekt,
- utilstrækkelig skylning,
- en større indvirkning på miljøet.

## 12.4 Råd om økologi

For at spare vand og energi og for at hjælpe med at beskytte miljøet anbefaler vi, at man følger disse råd:

- **Normalt snavset tøj** kan vaskes **uden forvask** for at spare vaskemiddel, vand og tid (det beskytter også miljøet!).
- Hvis apparatet fyldes til den **maksimale kapacitet, der er angivet for hvert program, hjælper det med at reducere energi- og vandforbrug**.
- Med tilstrækkelig forbehandling kan man fjerne pletter og begrænset snavs. Derefter kan vasketøjet vaskes ved en lavere temperatur.
- For at bruge den rigtige mængde vaskemiddel bør du se den mængde, der er foreslået af vaskemiddelproducenten, og kontrollere vandets hårdhed i dit husholdningssystem. Se "Vandets hårdhedsgrad".
- Indstil den **maksimalt mulige centrifugeringshastighed** for det valgte vaskeprogram, **inden du tørrer dit vasketøj i en tørretumbler**. Dette sparer energi under tørring!

## 12.5 Vandets hårdhed

Hvis vandet i dit område er hårdt eller middelhårdt, anbefaler vi, at du bruger blødgøringsmiddel til vaskemaskiner.

Vandet er hårdt eller middelhårdt, når hårdhedsgraden overstiger 8dH.

I områder, hvor vandet er blødt, er det ikke nødvendigt at bruge blødgøringsmiddel.

Kontakt dit lokale vandværk for at få oplysninger om vandets hårdhedsgrad.

Brug den korrekte mængde blødgøringsmiddel. Følg anvisningerne, som findes på produktet emballage.

## 13. VEDLIGEHODELSE OG RENGØRING

### ADVARSEL!

Se kapitlerne om sikkerhed.

### 13.1 Periodisk rengøringsplan

**Periodisk rengøring hjælper med at forlænge dit apparats levetid.**

Efter hver cyklus skal du holde lugen og vaskemiddelskuffen en smule på klem for at få luftcirkulation og tørre fugtigheden inde i apparatet: dette forhindrer skimmel og lugt.

Hvis apparatet ikke bruges i lang tid: luk for vandhanen, og kobl maskinen fra strømforsyningen.

#### Vejledende periodisk rengøringsplan:

Afkalkning	To gange om året
Vedligeholdelsesvask	En gang om måneden
Rengør lågtætning	Hver anden måned
Rengør tromle	Hver anden måned
Rengør vaskemiddelskuffe	Hver anden måned
Rengør dræningspumpefilter	To gange om året
Rengør tilløbsslangen og filteret i indløbsventilen	To gange om året

De følgende afsnit forklarer, hvordan du skal rengøre hver del.

### 13.2 Fjernelse af fremmedlegemer



Sørg for, at alle lommer er tomme, og at alle løse elementer er fastgjort, inden du kører programmet. Se "Ilægning af vasketøj" i 'Råd og tips'.

Fjern eventuelle fremmedlegemer (såsom metalclips, knapper, mønter osv.), som du måske kan finde i filtrene og tromlen. Se afsnittene "Rengøring af tromlen", "Rengøring af dræningspumpen" og "Rengøring af tilløbsslangen og ventilfilteret". Kontakt om nødvendigt det autoriserede servicecenter, hvis dette ikke hjælper.

### 13.3 Udvendig rengøring

Rengør kun maskinen med mild sæbe og varmt vand. Tør alle overfladerne helt. Brug ikke skurepuder eller ridsemateriale.

#### FORSIGTIG!

Undlad at bruge sprit, opløsningsmidler eller kemiske produkter.

#### FORSIGTIG!

Rengør ikke metalflader med klorinbaseret rengøringsmiddel.

### 13.4 Afkalkning



Hvis vandet i dit område er hårdt eller middelhårdt, anbefaler vi, at du bruger blødgøringsmiddel til vaskemaskiner. Vandet er hårdt eller middelhårdt, når hårdhedsgraden overstiger 8dH.

Undersøg regelmæssigt tromlen for kalk.

De almindelige vaskemidler indeholder blødgøringsmiddel, men vi anbefaler at køre et program med tom tromle og et afkalkningsmiddel.



Følg altid anvisningerne, som findes på pakningen af produktet.

### 13.5 Vedligeholdelsesvask

Ved brug af programmer med lave temperaturer er det muligt, at noget af vaskemidlet forbliver i tromlen. Kør regelmæssigt en vedligeholdelsesvask. Det gøres sådan:

- Fjern alt vasketøjet i tromlen.
- Vælg bomuldsprogrammet til den højeste temperatur og tilsæt lidt vaskemiddel.

### 13.6 Lågets tætning

Undersøg jævnlige tætningen, og fjern alle genstande fra indersiden. Rengør den, hvis det er nødvendigt, ved hjælp af et

rengøringsmiddel med ammoniak uden at ridse tætningens overflade.



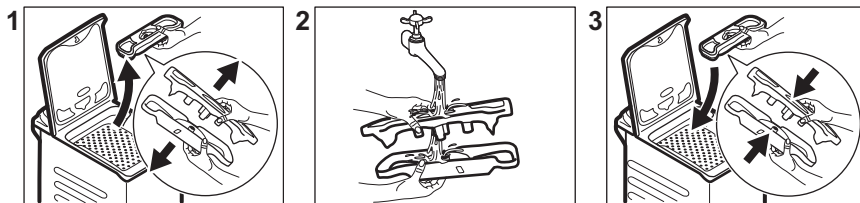
Følg altid anvisningerne, som findes på pakningen af produktet.

### 13.7 Rengøring af tromle

Undersøg regelmæssigt tromlen for at undgå rustpartikler.

Sådan opnås en komplet rengøring:

### 13.8 Rengøring af beholderen til vaskemiddel



### 13.9 Rengøring af afløbspumpefilteret

Efterse jævnligt afløbspumpefilteret og sørg for, at det er rent.

Rengør afløbspumpen hvis:

- Produktet ikke tømmer vand ud.
- Tromlen ikke drejer rundt.
- Produktet laver en usædvanlig lyd på grund af blokering af afløbspumpen.
- Displayet viser alarmkoden **E20**

1. Rengør tromlen med specielle produkter til rustfrit stål.



Følg altid anvisningerne, som findes på pakningen af produktet.

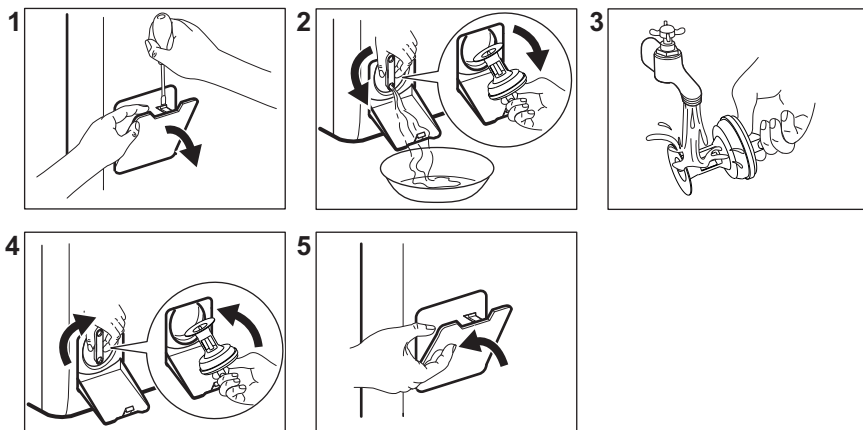
2. Kør et kort bomuldsprogram ved høj temperatur, eller brug, hvis tilgængeligt, programmet Maskinrens. Tilføj en lille mængde vaskepulver i den tomme tromle for at skylle evt. rester ud.

#### ADVARSEL!

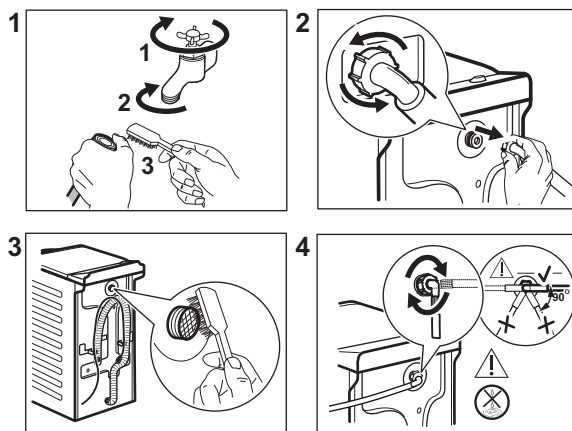
- Tag stikket ud af kontakten.
- Rengør ikke pumpen, hvis vandet er varmt. Vent, til vandet er kølet ned.
- Fjern ikke filteret, mens produktet er tændt.
- Skru langsomt og forsigtigt filteret af, indtil vandet holder op med at løbe ud. Når vandet er løbet ud, kan filteret skrues helt af.

**Sørg altid for klude til optørring af spildt vand, når filteret fjernes.**

Fortsæt som vist på tegningerne for at rengøre pumpen:



### 13.10 Rengøring af tilløbsslangen og filteret i indløbsventilen



### 13.11 Nødtømning

Hvis apparatet ikke kan tømme vandet, bør du udføre den samme procedure, beskrevet i afsnittet "Rengøring af udtømningspumpe". Hvis det er nødvendigt, rengøres pumpen.

Når du tømmer vandet med nødtømningsproceduren, skal du igen aktivere udtømningsystemet:

1. Kom 2 liter vand i vaskemiddelbeholderens rum til hovedvask.

2. Start programmet for at tømme vandet ud.

### 13.12 Frostsikring

Hvis apparatet bliver installeret et sted, hvor temperaturen kan nå værdierne omkring 0 °C eller falde til under dette, skal du fjerne det resterende vand fra tilløbsslangen og afløbspumpen.

1. Træk stikket ud af stikkontakten.
2. Luk for vandhanen.

- Læg de to ender af tilløbsslangen i en beholder, og lad vandet løbe ud af slangen.
- Tøm afløbspumpen. Se nødtømningsproceduren.
- Når afløbspumpen er tom, sættes tilløbsslangen på igen.

### ADVARSEL!

Kontroller, at temperaturen er over 0 °C, inden du bruger apparatet igen. Producenten er ikke ansvarlig for skader forårsaget af lave temperaturer.

## 14. FEJLFINDING

### ADVARSEL!

Se kapitlerne om sikkerhed.

### 14.1 Alarmkoder og mulige fejl

Produktet starter ikke, eller stopper under drift. Prøv først at finde en løsning på problemet (henvis til tabellerne).

### ADVARSEL!

Sluk for produktet, før der udføres nogen form for eftersyn.

Ved nogle problemer viser displayet en alarmkode, og knappen Start/

Pause  kan blinke kontinuerligt:

Problemer	Mulig løsning
<b>E 10</b> Produktet tager ikke vand ind korrekt.	<ul style="list-style-type: none"> <li>Sørg for at der er åbnet for vandhanen.</li> <li>Sørg for at vandtrykket ikke er for lavt. Kontakt det lokale vandværk for at få disse oplysninger.</li> <li>Sørg for, at vandhanen ikke er tilstoppet.</li> <li>Kontrollér at tilløbsslangen ikke har knæk, skader eller bøjninger.</li> <li>Sørg for, at tilløbsslangen er tilsluttet korrekt.</li> <li>Kontrollér at tilløbsslangens og ventilens filtre ikke er tilstoppede. Se "Vedligeholdelse og rengøring".</li> </ul>
<b>E20</b> Produktet tømmes ikke for vand.	<ul style="list-style-type: none"> <li>Sørg for at vandlåsen ikke er tilstoppet.</li> <li>Sørg for at afløbsslangen ikke har knæk eller bøjninger.</li> <li>Sørg for at afløbsfiltret ikke er tilstoppet. Rens filtret om nødvendigt. Se "Vedligeholdelse og rengøring".</li> <li>Sørg for at afløbsslangen er tilsluttet korrekt.</li> <li>Vælg tømningsprogrammet, hvis du har indstillet et program uden tømningsfase.</li> <li>Vælg tømningsprogrammet, hvis du har valgt en funktion, som slutter med vand i troklen.</li> </ul>
<b>E40</b> Produktets låge er åbent eller ikke lukket korrekt.	<ul style="list-style-type: none"> <li>Sørg for, at lågen er korrekt lukket.</li> </ul>

---

**E9 I**

Ingen kommunikation mellem produktets elektroniske elementer.

- Programmet sluttede ikke korrekt, og produktet stoppede for tidligt. Sluk for produktet, og tænd igen.
- Kontakt et autoriseret servicecenter, hvis alarmkoden vises igen.

---

**EHO**

Strømforsyningen er ustabil.

- Vent, indtil strømforsyningen er stabil.

---

**EFO**


Overløbsikringen er aktiveret.

- Kobl produktet fra strømforsyningen, og luk for vandhanen. Kontakt et autoriseret servicecenter.

---

Sluk og tænd for produktet, hvis displayet viser andre alarmkoder. Kontakt et autoriseret servicecenter, hvis problemet fortsætter.

I tilfælde af et andet problem med vaskemaskinen kan du se tabellerne herunder for mulige løsninger.

Problemer	Mulig løsning
Programmet starter ikke.	<ul style="list-style-type: none"><li>• Sørg for at stikket er tilsluttet stikkontakten.</li><li>• Sørg for at produktets låg og tromlens luge er lukkede.</li><li>• Sørg for at der ikke er sprunget en sikring i relæet.</li><li>• Sørg for, at Start/Pause  ikke er aktiveret.</li><li>• Hvis udskudt start er valgt, kan du annullere den eller vente på, at nedtællingen er færdig.</li><li>• Deaktivér børnesikringen, hvis den er aktiveret.</li><li>• Kontrollér knappens position på det valgte program.</li></ul>
Produktet bliver fyldt med vand og tømmes med det samme.	<ul style="list-style-type: none"><li>• Sørg for at afløbsslangen er i den korrekte position. Slangen er muligvis placeret for lavt. Se "Installationsvejledning".</li></ul>
Centrifugeringen fungerer ikke, eller en vask varer lænere end normalt.	<ul style="list-style-type: none"><li>• Vælg centrifugeringsprogrammet.</li><li>• Sørg for at afløbsfiltret ikke er tilstoppet. Rens filtret om nødvendigt. Se "Vedligeholdelse og rengøring".</li><li>• Justér tøjet i tromlen manuelt, og start centrifugeringsfasen igen. Dette kan skyldes balanceproblemer.</li></ul>
Der er vand på gulvet.	<ul style="list-style-type: none"><li>• Sørg for at vandslangens koblinger er tætte, og at der ikke er nogen lækager.</li><li>• Sørg for at tilløbsslangen og afløbsslangen ikke har nogen skader.</li><li>• Sørg for at du bruger det rigtige vaskemiddel og den korrekte mængde.</li></ul>
Du kan ikke åbne produktets låg.	<ul style="list-style-type: none"><li>• Sørg for at der ikke er valgt et vaskeprogram, som afsluttes med vand i karret.</li><li>• Sørg for at vaskeprogrammet er færdigt.</li><li>• Vælg tømnings- eller centrifugeringsprogrammet, hvis der er vand i tromlen.</li><li>• Sørg for at produktet modtager strøm.</li><li>• Dette problem kan skyldes en fejl i produktet. Kontakt et autoriseret servicecenter.</li></ul>
Produktet udsender en unormal lyd og vibrerer.	<ul style="list-style-type: none"><li>• Sørg for, at produktet er korrekt nivelleret. Se "Installationsvejledning".</li><li>• Sørg for at emballagen og/eller transportboltene er fjernet. Se "Installationsvejledning".</li><li>• Kom mere vasketøj i tromlen. Tøjmængden kan være for lille.</li></ul>



Problemer	Mulig løsning
Programmets varighed øges eller reduceres, mens programmet kører.	<ul style="list-style-type: none"> <li>• ProSense System kan justere programvarigheden i henhold til vasketøjets type og mængde. Se under "ProSense System Registrering af fyldning" i kapitlet "Daglig brug".</li> </ul>
Vaskeresultatet er ikke tilfredsstillende.	<ul style="list-style-type: none"> <li>• Øg mængden af vaskemiddel, eller brug et andet vaskemiddel.</li> <li>• Brug særlige produkter til at fjerne vanskelige pletter, inden du vasker tøjet.</li> <li>• Sørg for at du har indstillet den korrekte temperatur.</li> <li>• Reducer mængden af vasketøj.</li> </ul>
Der dannes for meget skum i tromlen under en vaskecyklus.	<ul style="list-style-type: none"> <li>• Reducér mængden af vaskemiddel.</li> </ul>
Efter en vaskecyklus er der rester af vaskemiddel i sæbeskuffen.	<ul style="list-style-type: none"> <li>• Sørg for at klappen er i den korrekte position.</li> <li>• Sørg for at du har brugt sæbeskuffen i overensstemmelse med de anvisninger, du har fået i denne vejledning.</li> </ul>

Tænd for produktet, når du har gennemført kontrollen. Programmet fortsætter fra det sted, hvor det blev afbrudt.  
 Kontakt et autoriseret servicecenter, hvis problemet opstår igen.  
 De nødvendige oplysninger til servicecenteret er angivet på produktets typeskilt.

## 15. FORBRUGSVÆRDIER

### 15.1 Introduktion



Se linket [www.theenergylabel.eu](http://www.theenergylabel.eu) for detaljerede oplysninger om energimærket.



QR-koden på energimærket, der leveres med maskinen, indeholder et link til oplysningerne relateret til apparatets ydelse i EU EPREL-databasen. Opbevar energimærket til reference sammen med brugervejledningen og alle andre dokumenter, der følger med denne maskine.

Det er også muligt at finde de samme oplysninger i EPREL ved hjælp af linket <https://eprel.ec.europa.eu> og modelnavnet og produktnummeret, som du finder på skabets typeskilt. Se kapitlet "Produktbeskrivelse" for placering af typeskiltet.

### 15.2 Forklaring

<b>kg</b>	Ilægning af tøj.	<b>tt:mm</b>	Programvarighed.
<b>kWh</b>	Energiforbrug.	<b>°C</b>	Temperatur i vasketøjet.
<b>Liter</b>	Vandforbrug.	<b>o/m</b>	Centrifugeringshastighed.

% Resterende fugt ved slutningen af centrifugeringsfase. Jo højere centrifugeringshastighed, des højere er støjen, og des lavere er den resterende fugt.



Værdier og programvarighed kan variere afhængigt af forskellige forhold (f.eks. rumtemperatur, vandtemperatur og -tryk, mængdens størrelse og type vasketøj, forsyningspænding), samt hvis du ændrer standardindstillingen for et program.

### 15.3 I henhold til Kommissionens forordning EU 2019/2023

Eco 40-60-program	kg	kWh	Liter	tt:mm	%	°C	o/m <sup>1</sup> )
Hel fyldning	6	0.670	50	3:17	53.00	38	1251
Halv fyldning	3	0.270	40	2:35	53.00	27	1251
Kvart fyldning	1,5	0.140	35	2:30	55.00	23	1251

1) Maks. centrifugeringshastighed.

#### Strømforbrug i forskellige tilstande

Slukket (W)	Standby (W)	Udskyd start (W)
0.50	0.50	4.00

Tid til slukket/standbytilstand er maksimum 15 minutter.

### 15.4 Almindelige programmer



Disse værdier er kun vejledende.

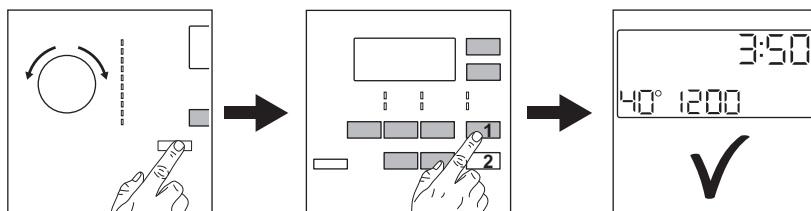
Program	kg	kWh	Liter	tt:mm	%	°C	o/m <sup>1</sup> )
Bomuld <sup>2)</sup> 95°C	6	2.35	85	4:05	53.00	85	1300
Bomuld 60 °C	6	1.70	80	3:45	53.00	55	1300
Bomuld <sup>3)</sup> 20°C	6	0.25	80	2:45	53.00	20	1300
Syntetisk 40°C	3	0.55	55	2:15	35.00	40	1200

Program	kg	kWh	Liter	tt:mm	%	°C	o/m <sup>1</sup> )
Finvask <sup>4)</sup> 30°C	2	0.30	50	1:00	35.00	30	1200
Uld/Silke 30°C	1,5	0.20	45	1:05	30.00	30	1200

- 1) Referenceindikator for centrifugeringshastigheden.
- 2) Velegnet til vask af meget snavsede stoffer.
- 3) Velegnet til vask af let snavsset bomuld, syntetiske stoffer og blandingsfibre.
- 4) Den udfører også hurtige vaskeprogrammer til let snavsset tøj.

## 16. HURTIGVEJLEDNING

### 16.1 Daglig brug



Sæt stikket i kontakten.

Åbn for vandhanen.

Læg vasketøjet i.

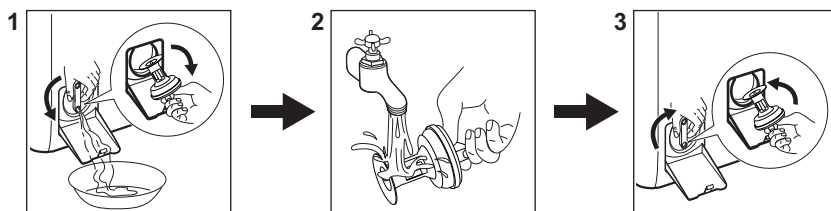
Hæld vaskemidlet og anden behandling i det passende rum i beholderen til vaskemiddel.

1. Tryk på knappen **Tænd/sluk (On/Off)** <sup>Ⓛ</sup> for at tænde for apparatet. Drej programvælgeren til det ønskede program.

2. Indstil de ønskede tilvalg (1) ved hjælp af de tilsvarende berøringsknapper. Tryk på knappen **Start/Pause** <sup>▶||</sup> (2) for at starte programmet.
3. Apparatet starter. Tag vasketøjet ud i slutningen af programmet.




Tryk på knappen **Tænd/sluk (On/Off)** <sup>Ⓛ</sup> for at slukke for apparatet.

### 16.2 Rengøring af afløbspumpefilteret



Rengør filteret regelmæssigt, og især hvis alarmkoden **E20** vises på displayet.


## 16.3 Programmer


Programmer	Mængde	Produktbeskrivelse
Eco 40-60	6 kg	Hvid og kulørt bomuld. Normal snavset tøj.
Bomuld	6 kg	Hvid og kulørt bomuld.
Syntetisk	3 kg	Syntetisk eller blandet tøj.
Finvask	2 kg	Sarte tekstiler som akryl, viskose, polyester.
 Uld/Silke	1,5 kg	Uld, der kan vaskes i maskinen, og uld, der kan vaskes i hånden, og sart tøj.
 Damp	1 kg	Dampprogram til bomuld, syntetisk og sart tøj.
PowerClean 59min	3 kg	<b>Bomuldstøj og farveægte syntetisk tøj.</b> Komplet vaskeprogram, der på kun 59 minutter vasker det dagligt snavsede vasketøj intensivt og sikrer en god vask på kort tid.
20 min. - 3 kg	3 kg	Bomuld og syntetisk tøj, der er let snavset eller kun brugt én gang.
 Outdoor	2 kg <sup>1)</sup> 1 kg <sup>2)</sup>	Moderne sportstøj til udendørs brug.
Vattæpper	2 kg	Syntetisk eller fjer- og dunfyldte tæpper, polstret tøj, dyner.

1) Vaskeprogram.

2) Vaskeprogram og vandtæthedsfase.

## 17. MILJØHENSYN

Genbrug materialer med symbolet . Anbring emballagematerialet i passende beholdere til genbrug. Hjælp med at beskytte miljøet og menneskelig sundhed samt at genbruge affald af elektriske og elektroniske apparater. Kasser ikke apparater, der er

mærket med symbolet , sammen med husholdningsaffaldet. Lever produktet tilbage til din lokale genbrugsplads eller kontakt din kommune.







**aeg.com**

135963120-A-312023



**CE**