

# DeskChiller

## Brugervejledning

DC4R

DC4G

DC4B

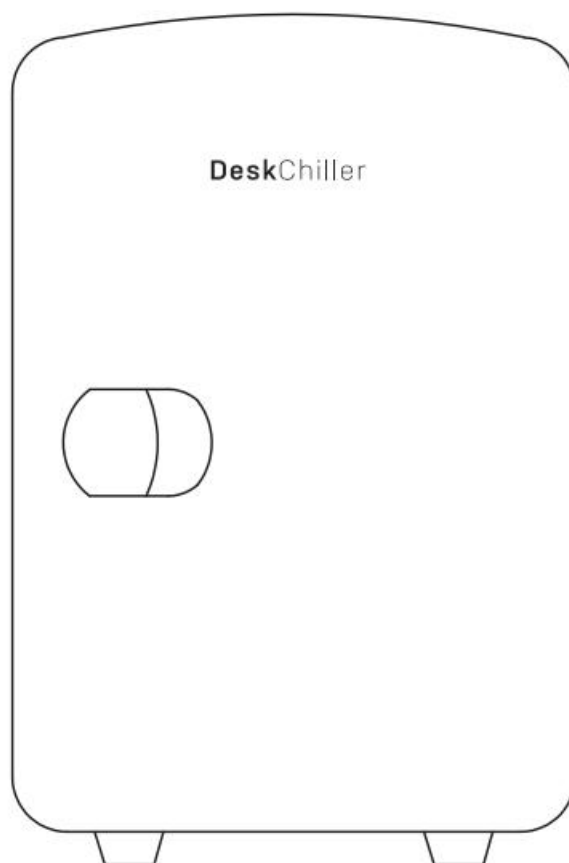
DC4Y

DC4P

DC4BLACK

DC4C

DC4GBLK



Tak, fordi du købte vores produkt. Læs brugervejledningen for at få mest mulig gavn af køleskabet, før du bruger det.

## Indhold

EGENSKABER VED VORES PRODUKTER.....	1
ANVENDELSE.....	1
DRIFTSYDELSE.....	1
BETJENINGSVEJLEDNING.....	2
Forskellig brug udendørs og indendørs.....	2
Når der bruges strøm fra bilen (jævnstrøm på 12 V).....	3
Når der bruges strøm fra en bolig (vekselstrøm på 220-240 V).....	3
VARME.....	4
RENGØRING.....	4
PROBLEMER OG LØSNINGER.....	5

## EGENSKABER VED VORES PRODUKTER

Termoelektriske minikølere og minivarmere er populære hos chauffører og personer i marken. De kan sørge for kolde drikkevarer på en varm sommerdag og varm mad om vinteren med kold blæst. Du kan nyde drikkevarer og mad med den rigtige temperatur, uanset om du er på vandretur, kører i bil eller sidder fast i en trafikprop.

Denne model kan bæres på ryggen eller i hånden på grund af den lave vægt. Den kan bruges indendørs, når den er tilsluttet den tilhørende vekselstrøms- eller jævnstrømsadapter, og er især velegnet til studerende til at opbevare kolde og varme drikkevarer samt mad på deres værelse. Den kan også bruges på hoteller, kontorer eller dagligstuer, hvor dens yndefulde design, flotte udseende, luksuøse stil og enestående anvendelsesmuligheder vil give dig en følelse af formål og komfort, når du sidder med en kold drink i hånden efter arbejde.

Den forener køling og varme ved at bruge halvlederteknologi uden kompressor eller kryogenisk kølemiddel. Den forurener ikke, fylder lidt, vejer lidt, er bærbar, har et langt serviceliv og det laveste energiforbrug.

## ANVENDELSE

<ul style="list-style-type: none"><li>● Til et party på bredden af en sø</li><li>● På picnicher og campingture</li><li>● Til taxachauffører</li></ul>	<ul style="list-style-type: none"><li>● På kollegier eller i spisesale</li><li>● På legepladser</li><li>● På kontorer og byggepladser</li></ul>
<ul style="list-style-type: none"><li>● På bilture</li><li>● På sejlture eller fisketure</li><li>● På vogne, lastbiler eller busser</li></ul>	<ul style="list-style-type: none"><li>● Til opbevaring af medicin ved lav temperatur</li><li>● Til opbevaring af frisk mælk og varm mad</li><li>● Til hjemmebaren</li></ul>

## DRIFTSYDELSE

Vi anbefaler at lægge mad og drikkevarer, der er afkølet på forhånd, i skabet for at opnå

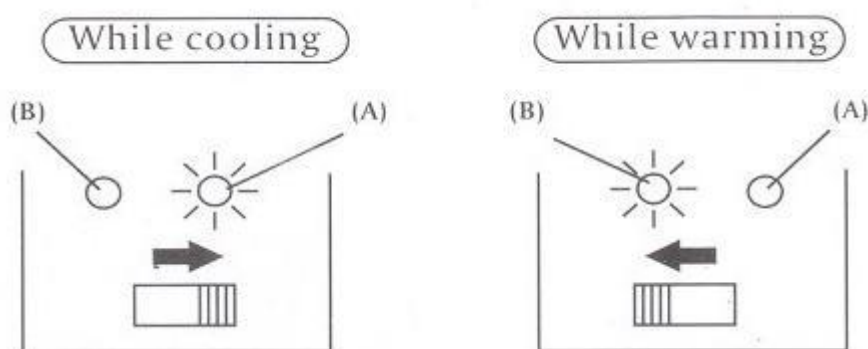
den bedst mulige køleeffekt. Det tager 2-3 timer at køle ikke-frosne madvarer og drikkevarer.

Køleren og varmeren er ikke beregnet til at opvarme kold mad men til at holde varm mad varm. Den kan om nødvendigt holde maden varm i over 2 timer.

Hvis apparatet bruges korrekt i overensstemmelse med vejledningen, kan madens temperatur opretholdes i flere timer.

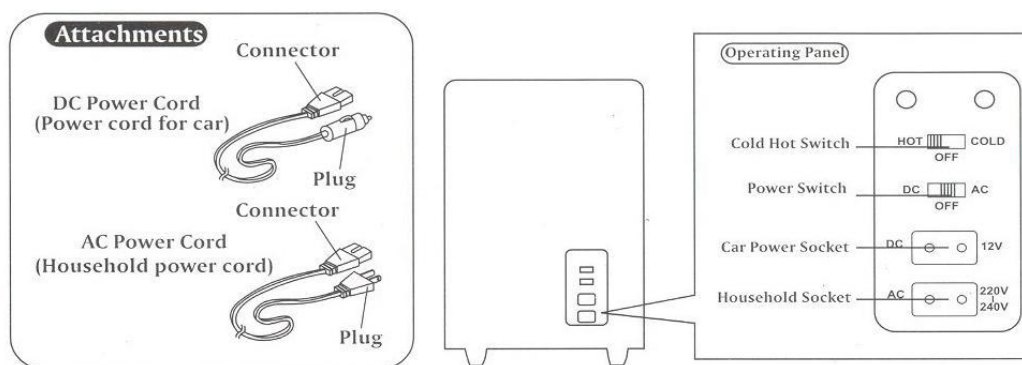
## BETJENINGSVEJLEDNING

1. Kontrollér først, at kontakten på siden af køleren og varmeren står i stillingen FRA, og sæt derefter ledningen i stikket på apparatet.



2. Sæt stikket i cigarettænderen i bilen.
3. Køling: Sæt strømkontakten i stillingen KØLING. Den grønne kontrollampe tænder som tegn på, at apparatet er i køletilstand.
4. Varme: Sæt strømkontakten i stillingen VARME. Den røde kontrollampe tænder som tegn på, at apparatet er i varmetilstand.

## Forskellig brug udendørs og indendørs



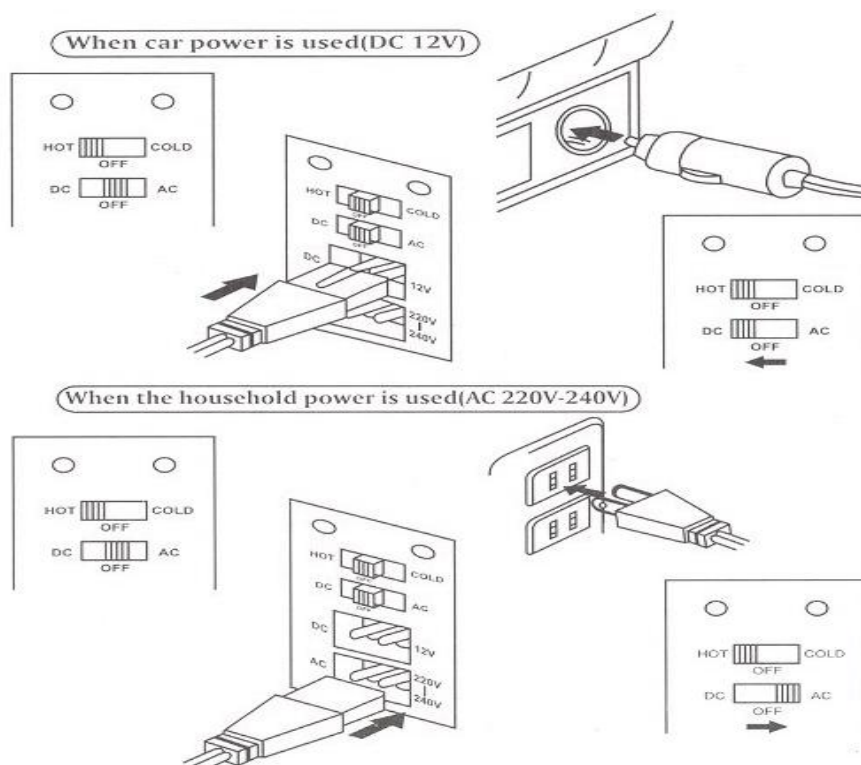
## Når der bruges strøm fra bilen (jævnstrøm på 12 V)

### Bemærkninger: Anvendelsen af produktet afhænger af biltypen

1. Bilens motor skal køre.
2. Sæt stikket på jævnstrømsledningen i stikket til jævnstrøm på minikøleskabet.
3. Sæt stikket på ledningen til jævnstrøm i cigarettænderen på bilen.
4. Flyt strømkontakten til stillingen JÆVNSTRØM.

## Når der bruges strøm fra en bolig (vekselstrøm på 220–240 V)

1. Sæt ledningen til vekselstrøm (ledning til bolig) i stikket (til strøm fra bolig) på produktet.
2. Sæt stikkene i det koncentriske stik.
3. Flyt strømkontakten til stilling VEKSELSTRØM.



## **VARME**

Læs nedenstående om korrekt betjening omhyggeligt, før apparatet bruges første gang. Forkert brug af apparatet kan medføre død og personskade samt skader på apparatet.

1. Undgå, at blæserne blokeres. Hvis blæserne blokeres, overophedes motoren, og der kan opstå brand. Læg ikke håndklæder, tøj o.lign. oven på apparatet.
2. Undgå, at stikket beskadiges af varme eller åben ild.
3. Hold apparatet væk fra brændbare genstande og fugt for at undgå eksplosion og brand.
4. Adskil ikke, og modificér ikke apparatet.
5. Skift ikke direkte mellem funktionerne køling/varme. Vent i 30 minutter efter, at du har slukket apparatet, inden du skifter.
6. Skyl ikke apparatet med vand.
7. Vend ikke apparatet på hovedet.
8. Tab ikke apparatet, og slå ikke på det
9. Udsæt ikke apparatet for regn.
10. Børn skal overvåges for at sikre, at de ikke leger med apparatet.
11. Dette apparat er ikke beregnet til brug af personer (herunder børn) med nedsatte fysiske, motoriske eller psykiske evner eller manglende erfaring og viden, medmindre de er under opsyn af en person, der har det sikkerhedsmæssige ansvar for dem, eller har modtaget instruktion i betjening af apparatet af denne person.
12. Sørg for, at der er fri adgang til apparatets/indbygningsskabets ventilationsåbninger.
13. Brug ikke elektriske apparater i apparatets rum til opbevaring af mad, medmindre apparattypen anbefales af producenten.

## **RENGØRING**

Sluk apparatet ved rengøringen, og træk ledningen ud af strømkilden. Lad apparatet afkøle. Tør apparatet af indvendigt med en ren, fugtig klud. Brug eventuelt en mild sæbe. Brug ikke slibende rengøringsmidler eller skurebørster. Det kan beskadige overfladen. Sænk IKKE apparatet ned i vand.

## PROBLEMER OG LØSNINGER

Fjern regelmæssigt opsamlet støv fra strømstikket. Opsamlet støv kan forårsage brand.

Symptom	Årsag	Løsning
Funktionen til afkøling virker ikke.	Dårlig kontakt mellem strømstik og ledning. Blæseren eller vingerne er blokeret. Apparatet står for tæt på en væg eller en genstand.	Kontrollér, at ledningen er forsvarligt sat i stikket på apparatet og stikkontakten. Rengør blæseren eller vingerne. Hold afstand mellem apparatet og vægge eller andre genstande.
Apparatet laver mærkelige lyde eller vibrerer, når det kører	Apparatet har en funktionsfejl.	Sluk straks apparatet, og afbryd det fra strømkilden for at undgå skade. Kontakt et lokalt servicecenter.
Det lugter brændt, eller kabinettet er deformeret.	Apparatet er overophedet.	Sluk straks apparatet, og afbryd det fra strømkilden for at undgå skade. Kontakt et lokalt servicecenter.