

EW7F8669E6



---

DA Vaskemaskine

---

Brugsanvisning



## INDHOLDSFORTEGNELSE

1. OM SIKKERHED.....	3
2. SIKKERHEDSANVISNINGER.....	4
3. PRODUKTBESKRIVELSE.....	7
4. TEKNISKE DATA.....	7
5. INSTALLATION.....	8
6. BETJENINGSPANEL.....	11
7. DREJEKNAP OG KNAPPER.....	14
8. PROGRAMMER.....	17
9. INDSTILLINGER.....	23
10. FØR FØRSTE ANVENDELSE.....	24
11. DAGLIG BRUG.....	24
12. RÅD OG TIP.....	29
13. VEDLIGEHOLDELSE OG RENGØRING.....	31
14. FEJLFINDING.....	36
15. FORBRUGSVÆRDIER.....	40
16. TILBEHØR.....	42
17. HURTIGVEJLEDNING.....	43
18. MILJØHENSYN.....	44

## VI TÆNKER PÅ DIG

Tak fordi du købte et Electrolux-apparat. Du har valgt et produkt, som giver dig årtiers professionel erfaring og innovation. Genialt og elegant. Det er designet med dig i tankerne. Så uanset hvornår du bruger den, kan du være sikker på, at du får fantastiske resultater hver gang.

Velkommen til Electrolux.

**Besøg vores hjemmeside for at:**



Få rådgivning, brochurer, fejlfinding, service- og reparationsinformation:  
**[www.electrolux.com/support](http://www.electrolux.com/support)**



Registrér dit produkt for at få bedre service:  
**[www.registerelectrolux.com](http://www.registerelectrolux.com)**




Køb tilbehør, forbrugsvarer og originale reservedele til dit apparat:  
**[www.electrolux.com/shop](http://www.electrolux.com/shop)**

## KUNDEPLEJE OG SERVICE

Brug altid originale reservedele.

Sørg for at have følgende data klar, når du kontakter vores autoriserede servicecenter: Model, PNC, serienummer.

Oplysningerne findes på typeskiltet.

 Advarsel/forsigtig-sikkerhedsanvisninger

 Generelle oplysninger og råd

 Miljøoplysninger

Ret til ændringer uden varsel forbeholdes.

## 1. ⚠️ OM SIKKERHED



Læs de medfølgende anvisninger grundigt, inden apparatet installeres og tages i brug.

Producenten påtager sig intet ansvar for eventuelle skader, der skyldes forkert installation eller brug.

Opbevar altid brugsanvisningen på et sikkert og tilgængeligt sted til senere opslag.

### 1.1 Sikkerhed for børn og sårbare personer

- Apparatet må kun bruges af børn fra 8 år og op efter samt af personer med nedsat fysisk, sensorisk eller psykisk funktionsevne, eller som mangler den nødvendige erfaring eller viden, hvis de er under opsyn eller er blevet instrueret i at bruge apparatet på en sikker måde samt forstår de farer, det indebærer.
- Børn på mellem 3 og 8 år og personer med omfattende og komplekst handicap skal holdes på afstand af apparatet, medmindre de overvåges konstant.
- Børn på under 3 år skal holdes på afstand af apparatet, medmindre de overvåges konstant.
- Børn skal holdes under opsyn for at sikre, at de ikke leger med apparatet.
- Opbevar al emballage utilgængeligt for børn, og bortskaf det korrekt.
- Opbevar rengøringsmidler utilgængeligt for børn.
- Lad ikke børn og husdyr komme tæt på apparatet, mens lågen er åben.
- Hvis apparatet har en børnesikring, skal den aktiveres.
- Børn må ikke udføre rengøring og vedligeholdelse på produktet uden opsyn.

### 1.2 Generel sikkerhed

- Dette apparat er kun til vask af normalt maskinvaskbart husholdningstøj.

- Dette apparat er beregnet til indendørs husholdningsbrug.
- Dette apparat kan bruges på kontorer, hotelværelser, bed & breakfast-værelser, stue- og gæstehuse og anden lignende indkvartering, hvor en sådan brug ikke overstiger (gennemsnitlig) brugsniveauer i hjemmet.
- Apparatets specifikationer må ikke ændres.
- Maskinens maksimale fyldning er 9 kg. Overskrid ikke den maksimale fyldning for hvert program (se kapitlet "Programmer").
- Vandtrykket ved indgangsstedet fra afløbsstudsens skal være mellem 0,5 bar (0,05 MPa) og 10 bar (1,0 MPa).
- Ventilationsåbningen i bunden må ikke tildækkes af et gulvtæppe, måtte eller anden gulvbelægning.
- Apparatet skal tilsluttes vandforsyningen med det nye medfølgende slangesæt eller andre nye slangesæt, der er leveret af det autoriserede servicecenter.
- Gamle slangesæt må ikke genbruges.
- Hvis strømledningen er beskadiget, skal den af sikkerhedsgrunde udskiftes af producenten, det autoriserede servicecenter eller en tekniker med tilsvarende kvalifikationer.
- Sluk for maskinen, og tag stikket ud af kontakten inden vedligeholdelse.
- Brug ikke højtryksrensere og/eller damp til at rengøre apparatet.
- Rengør apparatet med en fugtig klud. Brug kun neutralt rengøringsmiddel. Brug ikke slibende midler, skuresvampe, opløsningsmidler eller metalgenstande.

## 2. SIKKERHEDSANVISNINGER

### 2.1 Installation



Installationen skal overholde de relevante nationale bestemmelser.

- Fjern hele emballagen, og transportboltene inklusiv

gummibøsningen med plastafstandsstykket.

- Opbevar transportboltene på et sikkert sted. Hvis apparatet senere skal flyttes, skal de monteres igen for at låse tromlen, så en indvendig skade undgås.

- Vær altid forsigtig, når du flytter apparatet, da det er tungt. Brug altid sikkerhedshandsker og lukket fodtøj.
- Følg installationsvejledningen, der følger med apparatet.
- Undlad at installere eller bruge et beskadiget apparat.
- Undlad at installere eller bruge apparatet, hvor temperaturen kan komme under 0 °C, eller steder, hvor det udsættes for vejrlig.
- Gulvarealet, hvorpå apparatet skal installeres, skal være fladt, stabilt, varmebestandigt og rent.
- Sørg for, at der er luftcirkulation mellem apparatet og gulvet.
- Når apparatet står i den endelige position, kontrolleres det, at det er korrekt i vater. Skru benene op og ned i overensstemmelse hermed.
- Undlad at installere apparatet direkte over gulvafløbet.
- Sprøjt ikke vand på apparatet, og udsæt det ikke for høj fugtighed.
- Installér ikke apparatet på et sted, hvor apparatets luge ikke kan åbnes helt.
- Undlad at sætte en lukket beholder til indsamling af evt. vandlækage under apparatet. Kontakt det autoriserede servicecenter for at sikre, hvilket tilbehør, der kan bruges.

## 2.2 El-forbindelse



### ADVARSEL!

Risiko for brand og elektrisk stød.

- **ADVARSEL:** Dette apparat er designet til at blive installeret/ forbundet til en jordforbindelse i bygningen.
- Brug altid en korrekt monteret lovlig stikkontakt.
- Sørg for, at parametrene på typeskiltet er kompatible med nettilslutningens elektriske mærkeværdier.
- Brug ikke multistikadaptere og forlængerledninger.
- Pas på, du ikke beskadiger netstikket og netledningen. Hvis der bliver behov for at udskifte netledningen, skal det udføres af vores autoriserede servicecenter.

- Sæt først netstikket i stikkontakten ved installationens afslutning. Sørg for, at der er adgang til elstikket efter installationen.
- Undgå at berøre netledningen eller netstikket, hvis du har våde hænder.
- Undgå at slukke for apparatet ved at trække i netledningen. Tag altid selve netstikket ud af kontakten.

## 2.3 Vandtilslutning

- Tilløbsvandet må ikke overstige 25°C.
- Beskadig ikke vandslangerne.
- Før du tilslutter til nye rør, rør, der ikke har været brugt i lang tid, hvor der er udført reparationsarbejde eller monteret nye enheder (vandmålere osv.), skal du lade vandet løbe, indtil det er klart og rent.
- Sørg for, at der ikke er synlige vandlækager under og efter første brug af apparatet.
- Brug ikke en forlængerslange, hvis tilløbsslangen er for kort. Kontakt det autoriserede servicecenter for at få tilløbsslangen udskiftet.
- Når apparatet pakkes ud, er det muligt at se vand løbe ud af afløbsslangen. Det skyldes afprøvningen af apparatet med brugen af vand på fabrikken.
- Du kan forlænge afløbsslangen til højst 400 cm. Kontakt det autoriserede servicecenter for en anden afløbsslange og forlængelse.
- Sørg for, at der er adgang til vandhanen efter installationen.

## 2.4 Brug



### ADVARSEL!

Risiko for personskade, elektrisk stød, brand, forbrændinger eller skade på apparatet.

- Følg sikkerhedsanvisningen på vaskemidlets emballage.
- Læg ikke brændbare produkter eller genstande, der er våde med brændbare produkter i nærheden af eller på apparatet.
- Vask ikke materialer, som er meget snavset med olie, fedtstof eller andre fedtede stoffer. Det kan beskadige vaskemaskinens gummidele. Forvask

sådanne materialer i hånden, inden du lægger dem i vaskemaskinen.

- Rør ikke ved lugeglasset, mens et program er i gang. Glasset kan blive varmt.
- Sørg for, at alle metalgenstande er fjernet fra vasketøjet.

## 2.5 Service

- Kontakt det autoriserede servicecenter for at få repareret apparatet. Brug kun originale reservedele.
- Bemærk, at hvis man selv reparerer apparatet, eller får det repareret af en ikke-fagperson, kan det have sikkerhedsmæssige konsekvenser og vil muligvis gøre garantien ugyldig.
- Følgende reservedele er tilgængelige i 10 år efter, at modellen er udgået: motor- og motorbørster, transmission mellem motor og tromle, pumper, støddæmpere og fjedre, vasketromle, tromlekryds og relaterede kuglelejer, varmeapparater og varmelegemer, herunder varmpumper, rørsystemer og relateret udstyr, inklusive slanger, ventiler, filtre og aquastop, printplader, elektroniske skærme, trykafbrydere, termostater og sensorer, software og firmware inklusive nulstillingssoftware, dør, dørhængsel og -tætninger, andre tætninger, dørlåsesamling, perifere enheder af plast, såsom beholdere til

vaskemiddel. Bemærk, at nogle af disse reservedele kun er tilgængelige for fagudlærte reparatører, og at ikke alle reservedele er relevante for alle modeller.

- Vedrørende lampe(rne) i dette produkt og reservedelslamper, der sælges separat: Disse lamper er beregnet til at modstå ekstreme fysiske forhold i husholdningsapparater, såsom temperatur, vibration, fugt, eller er beregnet til at signalere information om apparatets driftsstatus. De er ikke beregnet til at blive brugt i andre apparater, og de er ikke velegnede til belysning af rum.

## 2.6 Bortskaffelse



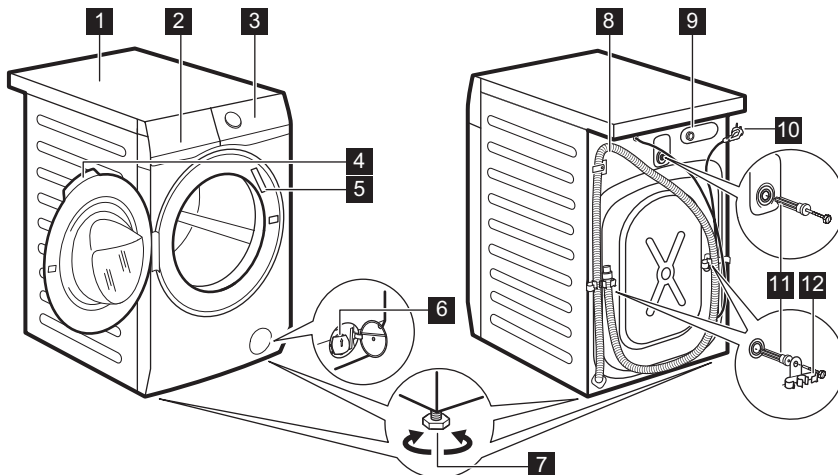
### **ADVARSEL!**

Risiko for personskade eller kvælning.

- Tag stikket ud af kontakten og kobl det fra vandforsyningen.
- Klip netledningen af tæt ved apparatet og bortskaf den.
- Fjern lågelåsen for at forhindre, at børn og kæledyr bliver fanget i tromlen.
- Bortskaf apparatet i overensstemmelse med lokale krav til bortskaffelse af affald af elektrisk og elektronisk udstyr (WEEE).

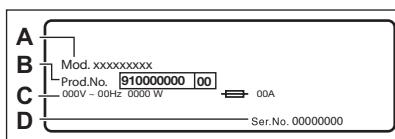
## 3. PRODUKTBESKRIVELSE

### 3.1 Overblik over apparat



- 1** Bordplade
- 2** Beholder til vaskemiddel
- 3** Kontrolpanel
- 4** Lugehåndtag
- 5** Typeskiltet
- 6** Filter til afløbspumpe
- 7** Fødder til nivellering af apparatet

- 8** Afløbsslange
- 9** Tilslutning af tilløbsslange
- 10** Netkabel
- 11** Transportbolte
- 12** Slangestøtte



**Typeskiltet** angiver modelnavnet (A), produktnummeret (B), de elektriske klassificeringer (C) og serienummeret (D).

## 4. TEKNISKE DATA

Mål	Bredde / Højde / Samlet dybde	59.7 cm / 84.7 cm / 65.8 cm
El-forbindelse	Spænding Overordnet effekt Sikring Frekvens	230 V 2100 W 10 A 50 Hz

Niveau af beskyttelse mod indtrængen af faste partikler og fugt sikres af beskyttelsesdækslet, undtagen hvor lavspændingsudstyret ikke har beskyttelse mod fugt		IPX4
Vandforsyningstryk	Minimum Maksimum	0,5 bar (0,05 MPa) 10 bar (1,0 MPa)
Vandtilførsel <sup>1)</sup>		Koldt vand
Maks. fyldning	Cotton (Bomuld)	9 kg
Centrifuger. hastighed	Maks. centrifugeringshastighed	1551 o/m

1) Forbind tilløbsslangen til en vandhane med et 3/4" gevind.

## 5. INSTALLATION



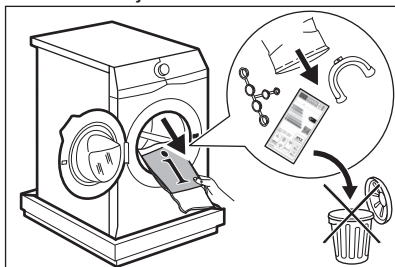
**ADVARSEL!**  
Se kapitlerne om sikkerhed.



**FORSIGTIG!**  
Læg ikke vaskemaskinen på sin forside.

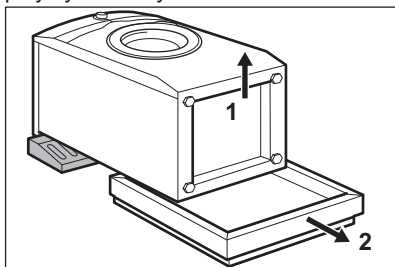
### 5.1 Udpakning

1. Åbn døren. Fjern alt fra tromlen.

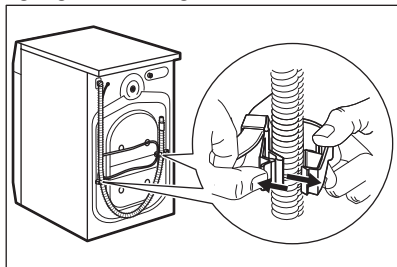


Tilbehør leveret med apparatet kan variere afhængigt af modellen.

2. Anbring emballeringselementet på gulvet bag maskinen og læg den forsigtigt på bagsiden. Fjern polystyrenbeskyttelsen fra bunden.



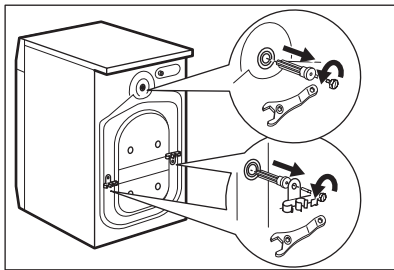
3. Sæt maskinen tilbage i lodret position. Fjern strømforsyningskablet og tag afløbsslangen ud af holderne.



Det er muligt, at man kan se vand løbe ud af afløbsslangen. Det er, fordi vaskemaskinen er blevet testet på fabrikken.

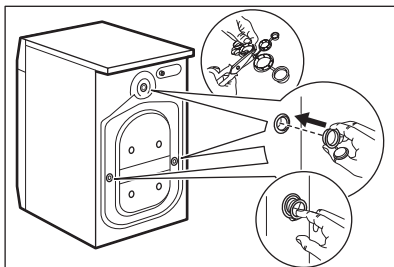
4. Fjern de tre transportbolte og træk plastikstykkerne ud.





**i** Vi anbefaler, at du opbevarer emballagen og transportboltene, hvis du skal transportere maskinen.

5. Sæt plastikhætterne, som ligger i posen med brugervejledningen, i hullerne.



## 5.2 Information om installationen

### Opstilling og nivellering

Juster maskinen korrekt for at forhindre vibration, støj og bevægelse af maskinen, når den kører.

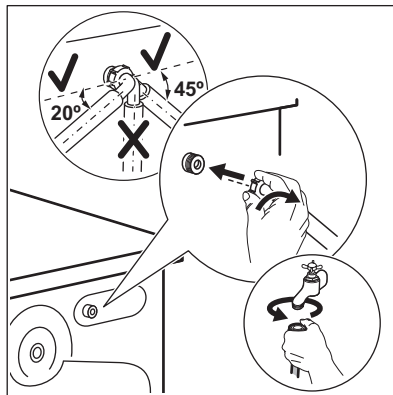
1. Installér maskinen på et plant, hårdt gulv. Maskinen skal stå i vater og stabilt. Sørg for, at maskinen ikke rører ved væggen eller andre enheder, og at der er luftcirkulation under maskinen.
2. Løsn eller stram fødderne for at justere maskine i vatter. Alle fødder skal stå fast på gulvet.

**!** **ADVARSEL!**  
Læg ikke pap, træ eller lignende materialer under maskinens fødder for at justere balancen.

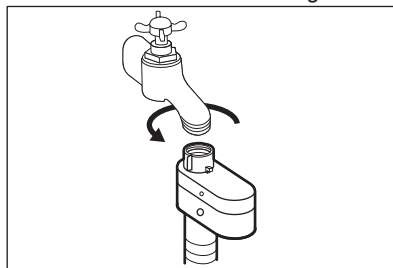
### Tilløbsslangen

**!** **FORSIGTIG!**  
Sørg for, at der ikke er nogen skader på slanger, og at ingen af samlingerne er utætte. Brug ikke en forlængerslange, hvis tilløbsslangen er for kort. Kontakt servicecenteret for at få tilløbsslangen udskiftet.

1. Tilslut tilløbsslangen på bagsiden af maskinen.



2. Placer den mod venstre eller højre afhængigt af vandhanens position. Kontrollér, at tilløbsslangen ikke er lodret.
3. Løsn om nødvendigt ringmøtrikken for at sætte den i den korrekte position.
4. Forbind tilløbsslangen til koldt vandshanen med et 3/4"-gevind.



**!** **ADVARSEL!**  
Tilløbsvandet må ikke overstige 25°C.

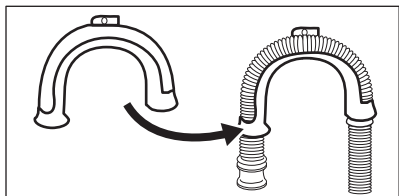
### Tømning af vand

Afløbsslangen bør være i en højde på mindst 60 cm og højst 100 cm.

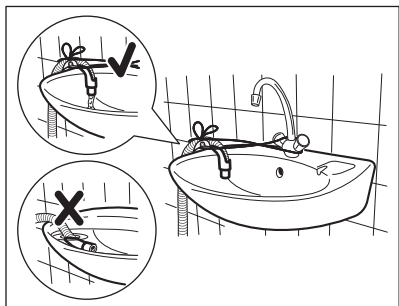
- i** Du kan forlænge afløbsslangen til højst 400 cm. Kontakt det autoriserede servicecenter for en anden afløbsslange og forlængelse.

Afløbsslangen kan tilsluttes på forskellige måder:

1. Lav en U-form med afløbsslangen, og sæt den omkring plastik slangeføringen.

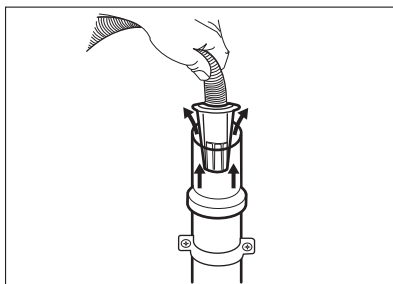


2. På kanten af en vask - Fastgør slangeføringen til vandhanen eller til væggen.

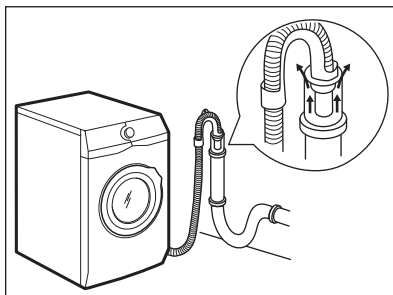


- i** Sørg for, at slangeføringen ikke kan bevæge sig, når maskinen tømmes, og afløbsslangens ende ikke er nedsænket i vandet. Der kan komme snavset vand tilbage i maskinen.

3. Hvis afløbsslangens ende ser sådan ud (se billedet), kan du skubbe den direkte ind i standrøret.

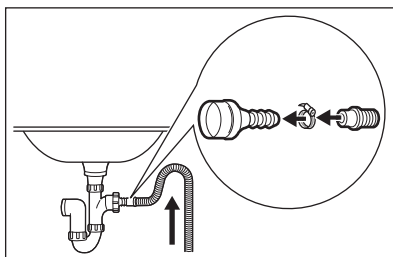


4. For et standrør med ventilationsshul - Indsæt afløbsslangen direkte i et afløbsrør. Se illustrationen.

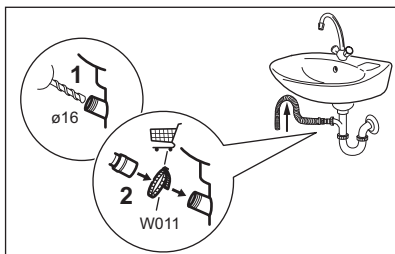


- i** Afløbsslangens endestykke skal altid være ventileret, dvs. afløbsrørets indvendige diameter (min. 38 mm - min. 1,5") skal være større end afløbsslangens udvendige diameter.

5. Uden plastik slangeføringen, til en vandlås - Sæt afløbsslangen i muffen og stram den med en klemme. Se illustrationen.

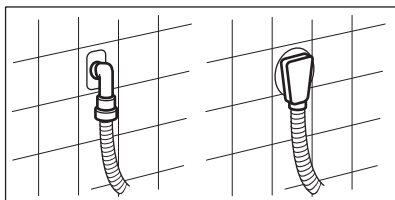


- Sørg for, at afløbsslangen har en bøjning, der forhindrer partikler i at komme ind i maskinen fra håndvasken.



Forbind afløbsslangen til låsen og fastgør den med en klemme. Sørg for, at afløbsslangen har en bøjning, der forhindrer partikler i at komme ind i maskinen fra håndvasken.

6. Placer slangen direkte til et indbygget afløbsrør i rummets væg, og fastgør den med en klemme.



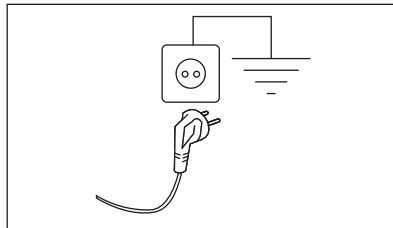
### 5.3 El-forbindelse

Efter installationen kan du slutte stikket til stikkontakten.

Typeskiltet og kapitlet 'Tekniske data' angiver de nødvendige elektriske klassificeringer. Sørg for, at de er kompatible med netforsyningen.

Kontroller, at boligens elektriske installationer kan klare den maksimale belastning, og husk at tage andre anvendte apparater i betragtning.

**Maskinen skal tilsluttes jvf. gældende stærkstrømsreglement.**



Sørg for, at elkablet er let tilgængeligt efter installationen af apparatet.

Kontakt vores autoriserede servicecenter for elektrisk arbejde, der er nødvendigt for at installere dette apparat.

Producenten fralægger sig ethvert ansvar for skader, der skyldes manglende overholdelse af disse sikkerhedsregler.

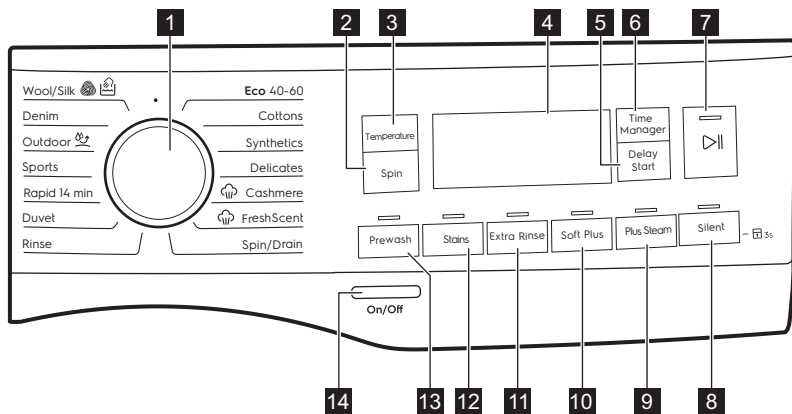
## 6. BETJENINGSPANEL

### 6.1 Særlige funktioner

Din nye vaskemaskine opfylder alle moderne krav til effektiv behandling af vasketøj med lavt forbrug af vand, energi og vaskemiddel samt korrekt pleje af stoffet.

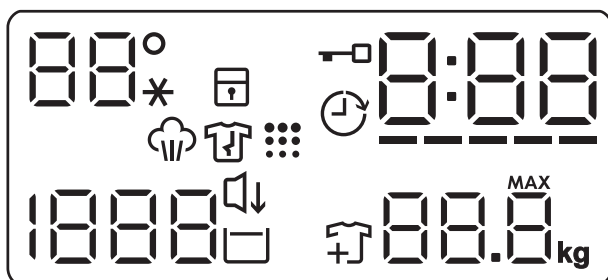
- **SteamCare-systemet**, takket være **Kashmir** og **FreshScent** dampprogrammer tilbyder den perfekte løsning til genopfriskning af selv det sarteste tøj uden vask. Brug den delikate duft eksklusivt udviklet af **ELECTROLUX** for at tilføje en behagelig følelse af "nyvasket" tøj til fjernelsen af lugte og krøller.
- Damp er en hurtig og nem måde til at genopfriske tøjet på. De milde dampprogrammer fjerner lugt og reducerer foldninger i tørt stof, så der kun er brug for en let strygning. Tilvalget **Plus Steam** afslutter hvert program med mild damp, der afslapper fibre og reducerer foldninger i stoffet. Strygningen vil blive lettere!
- Takket være tilvalget **Soft Plus** fordeles skyllemidlet jævnt i vasketøjet og trænger dybt ind i stoffibre, hvormed stoffet bliver perfekt blødt.
- **SensiCare System** registrerer vasketøjets mængde og definerer programvarigheden på 30 sekunder. Vaskeprogrammet er skræddersyet til vasketøjsmængden og stoftypen uden at forbruge mere tid, energi og vand end nødvendigt.

## 6.2 Beskrivelse af betjeningspanel



- |                                      |   |
|--------------------------------------|---|
| <b>1</b> Programvælger               | <b>9</b> Plus Steam-berøringsknap       |
| <b>2</b> Centrifugering-knap         | <b>10</b> Soft Plus-berøringsknap       |
| <b>3</b> Temperatur-berøringsknap    | <b>11</b> Ekstra skylning-berøringsknap |
| <b>4</b> Display                     | <b>12</b> Pletter-berøringsknap         |
| <b>5</b> Udskudt Start-berøringsknap | <b>13</b> Forvask-berøringsknap         |
| <b>6</b> Time Manager-berøringsknap  | <b>14</b> On/Off-trykknapp              |
| <b>7</b> Start/Pause-knap            |   |
| <b>8</b> Stille-berøringsknap        |   |

## 6.3 Display





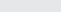









88°

Temperaturområdet:

88° Kontrollampe for temperatur.

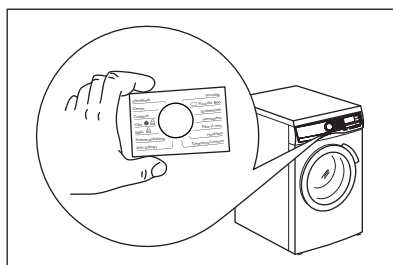
--\* Kontrollampe for koldt vand.

	Kontrollampe for børnesikring.
	Kontrollampe for låst luge.
	Kontrollampe for udskudt start.
	Den digitale kontrollampe kan vise: <ul style="list-style-type: none"> <li>• Programvarighed (f.eks. 2:40).</li> <li>• Udskudt tid (f.eks. 2h).</li> <li>• Programslut (0:00).</li> <li>• Advarselskode (f.eks. E20).</li> <li>• Kontrollampe for fejl (- - -).</li> </ul>
	Time Manager-kontrollampe.
	Kontrollampe for dampfase.
	Kontrollampe for tromlerengøring. Dette er en anbefaling til at udføre tromlerengøringen.
	Centrifugeringsområdet: Kontrollampe for centrifugeringshastighed - - - Kontrollampe for ingen centrifugering. Centrifugeringsfasen er slået fra.
	Stille-kontrollampe.
	Kontrollampe for skyllestop.
	Kontrollampe for tilføjelse af tøj. Den lyser i starten af vaskefasen, når det stadigvæk er muligt at sætte apparatet på pause og tilføje mere vasketøj.
	Kontrollampe for maksimal fyldning (se afsnittet "SensiCare System-fyldningsdetektion"). <b>MAX</b> Blinker, når vasketøjsmængden overstiger det maksimum, der er angivet ved valg af program.

## 6.4 Flersprogede mærkater.

Maskinen leveres med selvklæbende mærkater på forskellige sprog.

Den ønskede mærkat kan klæbes fast ved siden af programknappen.



## 7. DREJEKNAP OG KNAPPER

### 7.1 Indledning



Tilvalgene/funktionerne kan ikke vælges med alle vaskeprogrammer.

Kontroller kompatibiliteten mellem tilvalg/funktioner og vaskeprogrammer i "Programtabel". Et tilvalg/en funktion kan udelukke en anden, og i så fald lader apparatet dig ikke indstille inkompatible tilvalg/funktioner.

### 7.2 On/Off

Tryk på denne knap i nogle få sekunder for at tænde eller slukke for apparatet. Der udsendes to forskellige toner, mens apparatet tændes eller slukkes.

Da standby-funktionen automatisk slukker for apparatet efter adskillige minutter for at reducere energiforbruget, kan det være nødvendigt at tænde for apparatet igen.

Se afsnittet Standby i kapitlet Daglig brug for yderligere detaljer.

### 7.3 Temperatur

Når du vælger et vaskeprogram, foreslår apparatet automatisk en standardtemperatur.

Tryk gentagne gange på denne knap, indtil den ønskede temperaturværdi vises på displayet.

Når displayet viser lamperne \_ \_ \*, opvarmer apparatet ikke vandet.

### 7.4 Centrifugering

Når du indstiller et program, indstiller apparatet automatisk den maksimalt tilladte centrifugeringshastighed, bortset fra programmet Denim. Med denne funktion kan du mindske standard centrifugeringshastigheden.

Tryk gentagne gange på denne knap for at:

- **Reducere centrifugeringshastigheden.**


Displayet viser kun de centrifugeringshastigheder, som er tilgængelige for det indstillede program.

- Yderligere centrifugeringsmuligheder


#### Ingen centrifugering – – –


Indstil dette tilvalg for at deaktivere alle centrifugeringsfaser. Displayet

viser kontrollampen – – –. Apparatet udfører kun én tømningssfase af det valgte vaskeprogram. Indstil dette tilvalg til meget sart stoffer. Skyllfasen bruger mere vand til visse vaskeprogrammer

- Tænd for tilvalget **Skyllstop** .

Den endelige centrifugering udføres ikke. Vandet tømmes ikke ud af maskinen efter sidste skylling for at undgå, at tøjet krøller. Vaskeprogrammet stopper uden at tømme vandet ud af tromlen.

Kontrollampen for  forbliver tændt. Lugen forbliver låst, og tromlen roterer regelmæssigt for at mindske foldning i tøjet. Du skal tømme vandet ud for at låse lugen op.

Hvis du trykker på knappen Start/Pause , udfører apparatet centrifugeringsfasen og tømmer vandet.



Apparatet tømmer automatisk vandet efter ca. 18 timer.

### 7.5 Forvask

Med dette tilvalg kan du tilføje en forvask-fase til et vaskeprogram.

Den tilsvarende lampe over berøringsknappen lyser.

- Brug dette tilvalg til at tilføje en forvask-fase ved 30 °C inden vaskefasen. Dette tilvalg anbefales til meget beskidt vasketøj, især hvis det indeholder sand, støv, mudder og andre faste partikler.




Dette tilvalg kan øge programmets varighed.


## 7.6 Pletter

Berør denne knap for at tilføje pletfjernerfasen til et program.

Den tilsvarende lampe over berøringsknappen lyser.

Brug denne funktion til vasketøj med pletter, der er svære at få af.


Når du indstiller denne tilvalgsfunktion, skal du placere pletfjernereren i rummet .

-  Dette tilvalg øger programmets varighed. Denne tilvalgsfunktion er ikke tilgængelig med en temperatur på under 40 °C.

## 7.7 Permanent Ekstra skylning

Med dette tilvalg kan du tilføje nogle få skylninger alt efter det valgte vaskeprogram.

Brug dette tilvalg for personer med allergier over for vaskemiddelrester og med følsom hud.


-  Dette tilvalg øger programmets varighed.

Den tilsvarende lampe over berøringsknappen lyser og forbliver også permanent tændt i løbet af de næste programmer, indtil dette tilvalg er deaktiveret.

## 7.8 Permanent Soft Plus

Indstil dette tilvalg til at optimere fordelingen af blødgøringsmiddel og forbedre stoffets blødhed.

Anbefales, når du bruger blødgøringsmidlet.

-  Dette tilvalg øger programmets varighed.


Den tilsvarende lampe over berøringsknappen lyser og forbliver også permanent tændt i løbet af de næste programmer, indtil dette tilvalg er deaktiveret.


## 7.9 Plus Steam





Dette tilvalg tilføjer en dampfase efterfulgt af en kort antikrøfase i slutningen af vaskeprogrammet.

Dampfassen reducerer folder i stoffet og gør det lettere at stryge.

Den tilsvarende lampe over berøringsknappen lyser.


Lampen  lyser konstant under dampfasen.

-  Dette tilvalg kan øge programmets varighed.

Når programmet stopper, viser displayet , kontrollampen  slukkes, og kontrollampen  og dioden Start/Pause  lyser konstant. Tromlen udfører jævne bevægelser i ca. 30 minutter for at bevare dampfordelen. Når du trykker på en vilkårlig knap, stopper antikrøbebevægelserne, og lugen låses op, apparatet foreslår igen det tidligere indstillede program.

For at afbryde anti-krøfasen kan du også:


- Trykke på knappen On/Off i nogle sekunder for at aktivere eller deaktivere maskinen.
- Drej programvælgeren til en anden position.

-  En lille mængde vasketøj hjælper med at give bedre resultater.

## 7.10 Stille

Tryk på denne knap for at aktivere/deaktivere tilvalget **Stille**.


De mellemliggende og afsluttende centrifugeringsfaser undertrykkes, og programmet ender med vand i tromlen. Dette hjælper med at forhindre folder.

Displayet viser kontrollampen . Lugen forbliver låst. Tromlen drejer regelmæssigt for at mindske foldning i tøjet. Du skal tømme vandet ud for at låse lugen op.

Da programmet er meget stille, er det velegnet til brug om natten, hvor der er

mulighed for billigere elektricitet. I visse programmer foregår skyllingerne med ekstra vand.

Hvis du trykker på knappen Start/Pause

, udfører apparatet kun én tømningsfase.





Apparatet tømmer automatisk vandet efter ca. 18 timer.

## 7.11 Udskudt Start

Med dette tilvalg kan du udskyde starten af et program til et mere belejligt tidspunkt.

Tryk på knappen gentagne gange for at indstille de nødvendige tilvalg. Tiden øges i trin på 1 time op til 20 timer.

Displayet viser den lampen  og den valgte udskudte tid. Når du har trykket på Start/Pause  knappen, begynder apparatet nedtællingen, og lugen låses.

## 7.12 Time Manager

Med denne funktion kan du reducere programvarigheden afhængigt af fyldningens størrelse og graden af snavs.

Når du indstiller et vaskeprogram, viser displayet standard varigheden og ----- tankestreger.

Tryk på Time Manager-knappen for at reducere programmets varighed efter dine behov. Displayet viser den nye programvarighed, og en række streger reduceres i overensstemmelse hermed:

----- velegnet til en hel fyldning normalt snavset tøj.

---- et hurtigt program til en hel fyldning let snavset tøj.

-- meget hurtigt program til en mindre fyldning let snavset tøj (maks. halv fyldning anbefalet).

- det korteste program til at opfriske en lille mængde vasketøj.

Time Manager er kun tilgængelig med programmerne i tabellen.

Kontrollampe	Bomuld	Syntetisk
	----- 1)	■
----	■	■
---	■	■
--	■	■
-	■	■

1) Standardvarighed for alle programmer.

## Time Manager med dampprogrammer



Ved indstilling af et dampprogram gør denne knap det muligt at vælge tre dampniveauer, og programvarigheden reduceres i overensstemmelse hermed:

- ---- : maksimum
- -- : medium
- - : minimum.



I nogle apparater reduceres programvarigheden uden at vise tankestreger.

## 7.13 Start/Pause





Tryk på knappen Start/Pause  for at starte, sætte apparatet på pause eller afbryde et igangværende program.








## 8. PROGRAMMER

### 8.1 Programoversigt






Program Standardtemperatur Temperaturområde	Referencetri- fugerings- hastighed Centrifugeringsin- terval	Maksi- mal fyld- ning	Programbeskrivelse (Arten af vasketøj og graden af snavs)
<b>Vaskeprogrammer</b>			
Eco 40-60 40°C <sup>1)</sup>	1600 o/m (1600-400 o/m)	9kg	<b>Hvid og farvægte bomuld.</b> Normalt snavsset tøj. Energiforbruget nedsættes, og vaskeprogrammets varighed forlænges, hvilket sikrer gode vaskeresultater.
Bomuld 40°C 90°C - koldt	1600 o/m (1600-400 o/m)	9kg	<b>Hvid og kulørt bomuld.</b> Normalt, meget og let snavsset tøj.
Syntetisk 40°C 60°C – koldt	1200 o/m (1200-400 o/m)	4kg	<b>Syntetiske eller blandede stoffer.</b> Normalt snavsset tøj.
Finvask 30°C 40°C – koldt	1200 o/m (1200-400 o/m)	2kg	<b>Sarte tekstiler såsom akryl, viskose og blandede tekstiler, der kræver en mere skånsom vask.</b> Normalt og let snavsset tøj.

Program Standardtemperatur Temperaturområde	Referencetri- fugerings- hastighed Centrifugeringsin- terval	Maksi- mal fyld- ning	Programbeskrivelse (Arten af vasketøj og graden af snavs)
<b>Dampprogrammer  med FreshScent-system</b>			
<p>Dampprogrammer kan bruges til at reducere krøller og lugte<sup>2)</sup> fra tøj, der bare skal genopfriskes, så du undgår vask. Stoffibrene er afslappede, og strygningen bliver efterfølgende nemmere. Når programmet er færdigt, skal tøjet hurtigt tages ud af tromlen<sup>3)</sup>. Dampprogrammer har ingen hygiejnefunktion. Anvend ikke et dampprogram med følgende typer genstande:</p>			
<ul style="list-style-type: none"> <li>• Genstande, der ikke er velegnede til tørretumbling.</li> <li>• Genstande med mærket "Må kun renses".</li> </ul>			
<p><b>ELECTROLUX duft.</b> Hvis du bruger denne særlige milde duft, vil dit vasketøj dufte som nyvasket. Læs omhyggeligt de anvisninger, der følger med duften. Reducer duftdoseringen ved behandling af en mindre mængde tøj. Ved hjælp af Time Manager-knappen kan du reducere programvarigheden, når du behandler genstande, der skal vaskes ved lav temperatur.</p>			
<p><b>UNDGÅ AT:</b></p>			
<ul style="list-style-type: none"> <li>• Tørretumble tøj, der er behandlet med duft. Det vil få fordelene til at fordampe.</li> <li>• Bruge duften til et andet formål end de heri beskrevne.</li> <li>• Bruge duften på nyt tøj. Nyt tøj kan indeholde behandlingsrester, som ikke er kompatible med duften.</li> </ul>			
<p> Duften kan fås i <b>ELECTROLUX</b> webshop eller hos en autoriseret forhandler.</p>			
 Kashmir	-	1kg	<p><b>Uld og kashmir.</b> Kort program til at genopfriske maksimalt 1 kg maskin- og håndvaskbart tøj af uld og kashmir uden vask. Ved behandling af mindre mængder kan programvarigheden reduceres yderligere ved hjælp af tilvalgsfunktionen Time Manager.</p>
<p> <b>ADVARSEL!</b> Brug ikke dette program med uldtøj mærket kun kemisk rensning.</p>			

Program Standardtemperatur Temperaturområde	Referencetrifugeringshastighed Centrifugeringsinterval	Maksimal fyldning	Programbeskrivelse (Arten af vasketøj og graden af snavs)
 FreshScent	-	1kg	<b>Bomuld, Syntetisk, Finvask.</b> Kort og skånsomt dampprogram til at genopfriske selv dine mest sarte stoffer, herunder meget sarte stoffer med pailletter, blonder osv. Ved behandling af mindre mængder kan programvarigheden reduceres yderligere ved hjælp af tilvalgsfunktionen Time Manager.   <b>ADVARSEL!</b> Brug ikke dette program med uld og tøj mærket kun kemisk rensning.
<b>Specialprogrammer</b>			
Centrifugering/ Tømning	1600 o/m (1600-400 o/m)	9kg	<b>Alle tekstiler undtagen uldne og sarte tekstiler.</b> Til at centrifugere vasketøjet og tømme vandet ud af tromlen.
Skyll	1600 o/m (1600-400 o/m)	9kg	<b>Alle stoffer, bortset fra uld og meget sarte stoffer.</b> Program til skylning og centrifugering af vasketøjet. Standard centrifugeringshastighed er den, der bruges til bomuldsprogrammer. Reducér centrifugeringshastigheden efter typen af vasketøj. Indstil om nødvendigt tilvalget Ekstra skylning for at tilføje skylninger. Maskinen udfører skånsomme skylninger og en kort centrifugering med en lav centrifugeringshastighed.
<b>Yderligere vaskeprogrammer</b>			
Vattæpper 40°C 60°C – koldt	800 o/m (800-400 o/m)	3kg	<b>Enkelt syntetisk tæppe, polstret tøj, vattæpper, dunjakker</b> og lignende genstande.
Kvik 14 min 30°C	800 o/m (800-400 o/m)	1.5kg	<b>Syntetiske og blandede</b> stoffer. Let snavsede ting og ting, der skal oprfriskes.
Sport 30°C 40°C – koldt	1200 o/m (1200-400 o/m)	4kg	<b>Syntetiske genstande.</b> Et program til udenørs sportstøj, der er normalt snavset.

Program Standardtemperatur Temperaturområde	Referencetri- fugerings- hastighed Centrifugerings- interval	Maksimal fyldning	Programbeskrivelse (Arten af vasketøj og graden af snavs)
 Outdoor 30°C 40°C – koldt	1200 o/m (1200-400 o/m)	2.5kg <sup>4)</sup> 1kg <sup>5)</sup>	<div data-bbox="566 325 613 373" style="display: inline-block; border: 1px solid black; border-radius: 50%; padding: 2px 5px; text-align: center; width: 20px; height: 20px; line-height: 20px;">i</div> <div style="display: inline-block; vertical-align: middle; margin-left: 5px;"> <p>Anvend ikke skyllemiddel, og sørg for, at der ikke er rester af skyllemiddel i vaskemiddelskuffen.</p> <p><b>Syntetisk sportstøj.</b> Dette program er beregnet til skånsom vask af moderne sportstøj til udendørs brug og er også egnet til trænings-, cykel- eller joggingtøj og lignende. Den anbefalede mængde vasketøj er 2.5 kg.</p> <p><b>Vandtætte, åndbare og vandafvisende stoffer.</b> Dette program kan også bruges til gendannelse af vandafvisning, da det er beregnet specifikt til at behandle tøj med en hydrofob belægning. Gør følgende for at udføre gendannelsen af vandafvisning:</p> <ul style="list-style-type: none"> <li>• Hæld vaskemidlet i skuffen .</li> <li>• Hæld en særlig vandafvisningsgendanner til stof i skuffens skyllemiddelrum .</li> <li>• Reducer tøj mængden til 1 kg.</li> </ul> <div data-bbox="566 861 613 909" style="display: inline-block; border: 1px solid black; border-radius: 50%; padding: 2px 5px; text-align: center; width: 20px; height: 20px; line-height: 20px;">i</div> <div style="display: inline-block; vertical-align: middle; margin-left: 5px;"> <p>For at forbedre gendannelsen af vandafvisning yderligere bør du tørre tøjet i en tørretumbler ved at indstille Outdoor-tørreprogrammet (hvis tilgængeligt, og vaskemærket tillader tørretumbling).</p> </div> </div>
Denim 30°C 40°C – koldt	1200 o/m (1200-400 o/m)	4kg	<p><b>Specialprogram til denimtøj med en skånsom vaskefase for at minimere farvefaldning og mærker.</b> Det anbefales at reducere tøj mængden for at opnå en mere skånsom vask.</p>



Program	Centrifugering	Ingen centrifugering		Forvask 1)	Pletter 2)	Ekstra skylning	Soft Plus	Plus Steam	Stille	Udskudt Start	Time Manager
Finvask	■	■	■			■	■		■	■	
 Kashmir										■	■
 FreshScent										■	■
Centrifugering/ Tømning	■	■ <sup>3)</sup>								■	
Skyl	■	■	■			■				■	
Vattæpper	■	■					■			■	
Kvik 14 min	■	■	■							■	
Sport	■	■	■	■		■				■	
 Outdoor	■	■	■			■				■	
Denim	■	■	■		■	■	■	■	■	■	
 Uld/Silke	■	■	■							■	

1) Forvask og Pletterkan ikke vælges sammen.

2) Denne tilvalgsfunktion er ikke tilgængelig med en temperatur på under 40°C.

3) Hvis du vælger valgmuligheden "Ingen centrifugering", udfører maskinen kun tømning.

## Velegnede vaskemidler til vaskeprogrammer

Program	Universalpulver <sup>1)</sup>	Flydende universal	Flydende til farvet	Finvask uld	Speciel
Eco 40-60	▲	▲	▲	--	--
Bomuld	▲	▲	▲	--	--
Syntetisk	▲	▲	▲	--	--
Finvask	--	--	--	▲	▲
Vattæpper	--	--	--	▲	▲
Kvik 14 min	--	▲	▲	--	--
Sport	--	▲	▲	--	▲
Outdoor	--	--	--	▲	▲
Denim	--	--	▲	▲	▲
Uld/Silke	--	--	--	▲	▲

<sup>1)</sup> Ved temperaturer over 60 °C anbefales det at bruge vaskepulver.

▲ = Anbefales

-- = Anbefales ikke

## 8.2 Woolmark Wool Care - Blå



Uldvaskeprogrammet i denne maskine er godkendt af virksomheden Woolmark til vask af uldtøj, der er mærket som "håndvask", såfremt produkterne vaskes i henhold til anvisningerne på tøjmærket, og dem der udstedes fra producenten af denne vaskemaskine. M1230

Woolmark-symbolet er et certificeringssmærke i mange lande.

## 9. INDSTILLINGER

### 9.1 Lydsignaler

Dette apparat har forskellige lydsignaler, der fungerer, når:

- Du tænder for apparatet (speciel kort tone).
- Du slukker for apparatet (speciel kort tone).
- Du rører ved knapperne (kliklyd).
- Du foretager et ugyldigt valg (3 korte lyde).
- Programmet er afsluttet (lydsekvens i ca. 2 minutter).

- Apparatet har en funktionsfejl (sekvens af korte lyde i ca. 5 minutter).

For at **deaktivere/aktivere** lydsignalerne, når programmet er afsluttet, skal du røre ved knapperne Forvask og Pletter samtidigt i ca. 2 sekunder. Displayet viser On/Off.



Hvis du deaktiverer lydsignalerne, vil de fortsætte, når maskinen har en fejl.

## 9.2 Børnesikring



Med dette tilvalg kan du forhindre, at børn leger med betjeningspanelet.

- For at **aktivere/deaktivere** dette tilvalg skal du holde knappen Stille nede, indtil  **tændes/slukkes** på displayet.

Apparatet stilles automatisk på dette tilvalg, efter du slukker det.

Børnesikringen er muligvis ikke tilgængelig i nogle få sekunder efter at have tændt for apparatet.

## 10. FØR FØRSTE ANVENDELSE

1. Sørg for, at strømmen er tilgængelig, og at vandhanen er åben.
2. Hæld 2 liter vand i rummet til vaskemiddel mærket med .  
Denne handling aktiverer afløbssystemet.
3. Hæld en lille mængde vaskemiddel i rummet mærket med .
4. Indstil og start et program til bomuld ved den højeste temperatur uden vasketøj i tromlen.  
Dette fjerner alt eventuelt snavs fra tromle og kar.

## 11. DAGLIG BRUG



### ADVARSEL!

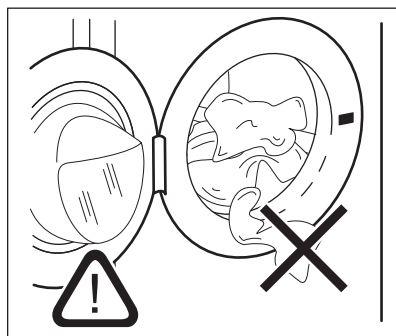
Se kapitlerne om sikkerhed.

### 11.1 Aktivering af apparatet

1. Sæt stikket i kontakten.
2. Åbn for vandhanen.
3. Tryk på knappen On/Off i nogle få sekunder for at aktivere apparatet.  
Der udsendes en kort tone.

### 11.2 Påfyldning af vasketøj

1. Åbn lågen til maskinen.
2. Tøm lommerne, og fold elementerne ud, inden du lægger dem i apparatet.
3. Læg vasketøjet i tromlen, et stykke ad gangen.  
Læg ikke for meget tøj i tromlen.
4. Luk lågen godt til.



### FORSIGTIG!

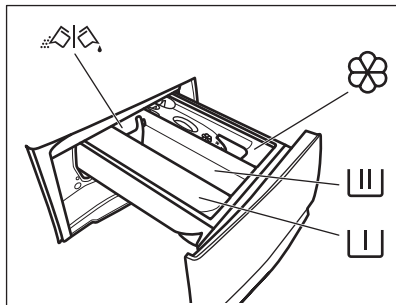
Sørg for, at intet vasketøj sætter sig fast mellem forseglingen og lugen for at undgå risiko for vandlækage og beskadigelse af vasketøjet.





Vask af meget olieholdige, fedtede pletter kan forårsage beskadigelse af vaskemaskinens gummidele.




### 11.3 Påfyldning af vaske- og plejemidler





 – Rum til forvaskemiddel, iblød-lægning eller pletfjerner.


 – Rum til vaskefasen.

 – Rum til blødgøringsmiddel og andre flydende behandlingsmidler (skyllemiddel, stivelse).

**MAX** – Maks. niveau af mængde flydende tilsætningsmidler.

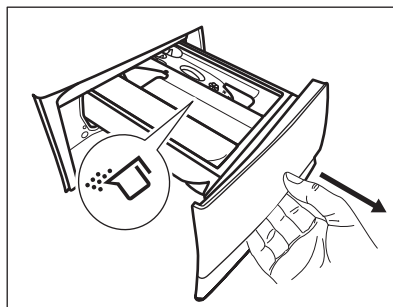
 – Klapp til pulver eller flydende vaskemiddel.

 Følg altid de instruktioner, du finder på emballagen af vaskemiddelprodukterne. Dog anbefaler vi, at du ikke overskrider det maksimalt angivne niveau (**MAX**). Denne mængde vil imidlertid garantere de bedste vaskeresultater.

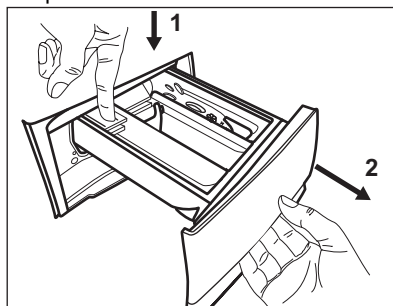
 Efter en vaskecyklus skal du fjerne eventuelle rester af vaskemiddel fra beholderen til vaskemiddel.

### 11.4 Kontroller vaskemiddelklappens position

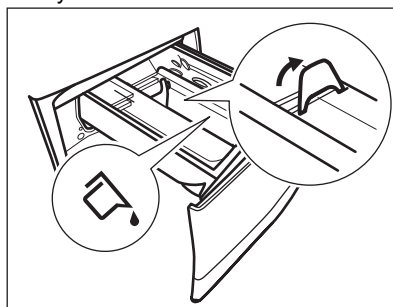
1. Træk vaskemiddeldispenseren så langt ud, den kan komme.



2. Tryk håndtaget ned for at fjerne dispenseren.
3. Drej klappen op for at bruge pulvervaskemiddel.

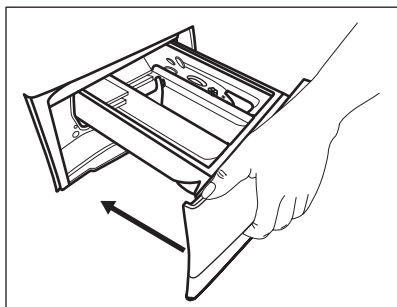


4. Drej klappen ned for at bruge flydende vaskemiddel.



Når klappen er i positionen **NED**:


- Brug hverken geleagtige eller tyktflydende vaskemidler.
  - Overskrid ikke dosen for flydende vaskemiddel, som angivet på klappen.
  - Indstil ikke forvaskfasen.
  - Indstil ikke funktionen udskudt start.
5. Afmål vaskemidlet og skyllemidlet.
  6. Luk omhyggeligt vaskemiddeldispenseren.



Sørg for, at klappen ikke blokerer, når du lukker skuffen.

## 11.5 Indstilling af et program

1. Drej programvælgeren for at vælge det ønskede vaskeprogram. Det første program øverst til højre på programvælgeren er Eco 40-60, det program, som energimærkningen vedrører.

Start/Pause  knappens kontrollampe blinker langsomt.

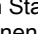
Displayet viser en vejledende programvarighed.

2. Rør de tilhørende knapper for at ændre temperaturen og/eller centrifugeringshastigheden.
3. Indstil en eller flere muligheder ved at trykke på de tilhørende knapper. De tilhørende kontrollamper lyser, og de givne oplysninger ændres på displayet i overensstemmelse hermed.



Hvis et valg **ikke er muligt**, udsendes der et lydsignal, og displayet viser - - -.

## 11.6 Starte et program



Tryk på knappen Start/Pause  for at starte programmet. Programmet kan ikke startes, når lampen for knappen er slukket og ikke blinker (f.eks. programvælger i en forkert position). Den tilknyttede lampe holder op med at blinke og forbliver tændt. Programmet starter, luge låses.

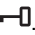
Displayet viser kontrollampen .



Afløbspumpen kan gå i gang kortvarigt, før apparatet fyldes med vand.



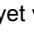

## 11.7 Start af et program med udskudt start

1. Tryk gentagne gange på Udskudt Start -knappen, indtil displayet viser den ønskede udskudte tid. På displayet viser kontrollampen .
2. Tryk på knappen Start/Pause . Apparatets luge låses og starter nedtællingen til Senere start.

Displayet viser indikatoren . Programmet starter automatisk, når nedtællingen er afsluttet.



## annullering af den udskudte start, efter nedtællingen er gået i gang

annullering af udskudt start:


1. Tryk på knappen Start/Pause  for at indstille maskinen til pause. Den tilhørende lampe blinker.
2. Berør Udskudt Start knappen gentagne gange, indtil displayet viser , og indikatoren  slukkes.
3. Tryk på Start/Pause  knappen igen for at starte programmet med det samme.


## Ændring af den udskudte start, efter nedtællingen er gået i gang

Sådan ændres den udskudte start:

1. Tryk på knappen Start/Pause  for at indstille maskinen til pause. Den tilhørende lampe blinker.
2. Tryk gentagne gange på Udskudt Start -knappen, indtil displayet viser den ønskede udskudte tid.
3. Tryk igen på knappen Start/Pause  for at starte den nye nedtælling.

## 11.8 SensiCare System-fyldningsdetektionen


-  Programvarigheden på displayet henviser til en **mellemstor/stor mængde**.

Når du har trykket på Start/Pause -knappen, slukkes lampen for den maksimalt erklærede fyldning, starter SensiCare System registrering af vasketøjsmængden:


1. Apparatet detekterer fyldningen i løbet af de første 30 sekunder. I programmerne, hvor Time Manager er tilgængelig, viser Time Manager linjerne ---- placeret under tidscifrene en simpel animation under denne fase. Tromlen roterer i løbet af kort tid.
2. Programvarigheden kan justeres i henhold hertil og kan stige eller falde. Efter yderligere 30 sekunder begynder vandpåfyldningen.


I tilfælde af tromleoverfyldning blinker lampen **MAX** på displayet i slutningen af fyldningsdetektionen:


I dette tilfælde er det i 30 sekunder muligt at sætte apparatet på pause og fjerne det overskydende tøj.

Når det overskydende tøj er fjernet, skal du trykke på Start/Pause -knappen for at starte programmet igen. SensiCare-fasen kan gentages op til tre gange (se punkt 1).

**Vigtigt!** Hvis vasketøjsmængden ikke reduceres, starter vaskeprogrammet alligevel, på trods af overfyldningen. I dette tilfælde gives der ingen garanti for de bedste vaskeresultater.



-  Ca. 20 minutter efter programmets start kan programmets varighed justeres igen afhængigt af stoffets vandabsorbering.

-  SensiCare-registreringen udføres kun med komplette vaskeprogrammer, og hvis programvarigheden ikke er blevet reduceret ved hjælp af Time Manager-knappen.

-  SensiCare System er ikke tilgængelig med alle programmer såsom Uld/Silke, Skyl og programmer med korte cyklusser.


## 11.9 Afbrydelse af et program og ændring af tilvalg

Når programmet er i gang, kan du **kun ændre visse** tilvalg:

1. Tryk på Start/Pause -knappen. De tilsvarende kontrollamper blinker.
2. Ændring af tilvalgene. Den givne information på displayet ændres i henhold hertil.
3. Berør knappen Start/Pause  igen. Vaskeprogrammet fortsætter.

## 11.10 Annullering af et igangværende program

1. Tryk på On/Off-knappen for at annullere programmet og for at slukke for maskinen.
2. Tryk på On/Off-knappen for at tænde for maskinen igen.


-  Hvis SensiCare System er afsluttet, og vandfyldningen allerede er startet, starter det nye program **uden at gentage SensiCare System**. Vandet og vaskemidlet tømmes ikke ud for at undgå spild. Displayet viser programmets maksimale varighed, og den opdateres, ca. 20 minutter efter et nyt program startes.


Der er også en alternativ måde at annullere på:



1. Drej vælgerknappen til positionen "Nulstil" • .
2. Vent i 1 sekund. Displayet viser ---- .

Nu kan du indstille et nyt opvaskeprogram.

### 11.11 Åbning af lugen - Tilføjelse af tøj


-  Hvis vandets temperatur og niveau i tromlen er for højt, og/eller tromlen stadigvæk drejer rundt, bør du ikke åbne lugen.


Apparatets luge er låst, mens et program eller den senere start er i gang. Displayet viser kontrollampen .

1. Tryk på Start/Pause -knappen. Kontrollampen for den relevante lugelås slukkes i displayet.
2. Åbn lågen til apparatet. Tilføj eller fjern om nødvendigt genstandene. Luk lugen, og tryk på knappen Start/Pause .

Programmet eller den udskudte start fortsætter.


### 11.12 Program slut

Når programmet er færdigt, standser maskinen automatisk. Lydsignalerne høres (hvis de er aktive). Displayet viser .

Kontrollampen for knappen Start/Pause  slukkes.

Lugen låses op, og lampen  slukkes.





1. Tryk på knappen On/Off for at slukke for apparatet. Fem minutter efter afslutningen af programmet slukker energisparefunktionen automatisk for apparatet.



-  Når du tænder for apparatet igen, viser displayet afslutningen af det forrige program. Drej programknappen for at indstille et nyt program.





2. Fjern vasketøjet i apparatet.
3. Sørg for, at tromlen er tom.
4. Lad lugen og beholderen til vaskemiddel stå lidt på klem for at forhindre mug og lugte.

### 11.13 Tømning af vand efter programslut

Hvis du har valgt et program eller en valgmulighed, som ikke tømmer vandet ud fra den sidste skylning, er programmet færdigt, men:

- Tidsområdet viser , og displayet viser den låste luge .
  - Indikatoren for Start/Pause -knappen begynder at blinke.
  - Tromlen drejer stadigvæk ved regelmæssige intervaller for at forhindre krøller i vasketøjet.
  - Lågen forbliver låst.
  - Du skal tømme vandet ud for at åbne lågen:
1. Berør om nødvendigt Centrifugering-knappen for at mindske centrifugeringshastigheden, som apparatet foreslår.
  2. Tryk på Start/Pause -knappen: Apparatet tømmer vandet og centrifugerer.

Lampen for tilvalgt Skyllstop  eller  forsvinder.

-  Hvis du har indstillet Stille , og centrifugeringshastigheden ikke er ændret, vil apparatet kun tømme vandet, når du trykker på Start/Pause -knappen.
3. Når programmet er udført, og kontrollampen for låst luge  slukkes, kan du åbne lugen.
  4. Tryk på On/Off-knappen i nogle få sekunder for at slukke apparatet.

### 11.14 Standby-funktion

Standby-funktionen deaktiverer automatisk maskinen, så det reducerer energiforbruget, når:

- Du ikke bruger apparatet i 5 minutter, når intet program er i gang. Tryk på knappen On/Off igen for at aktivere apparatet.
- 5 minutter efter vaskeprogrammets afslutning.

Tryk på knappen On/Off igen for at aktivere apparatet.  
 Displayet viser afslutningen på det sidste program.  
 Drej programknappen for at indstille et nyt program.

Hvis knappen roteres til positionen

"Nulstil" • , slukkes apparatet automatisk efter 30 sekunder.



Hvis du indstiller et program eller et tilvalg, der ender med vand i tromlen, slukker Standby-funktionen **ikke** for apparatet for at minde dig om at tømme vandet.

## 12. RÅD OG TIP



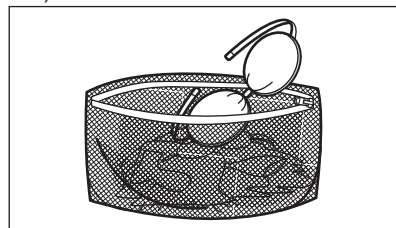
### ADVARSEL!

Se kapitlerne om sikkerhed.

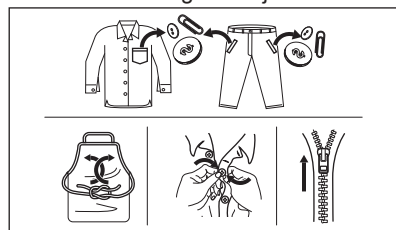
### 12.1 Ilægning af vasketøj

- Opdel vasketøjet i: hvidt, kulørt, syntetiske stoffer, finvask og uld.
- Følg vaskeanvisningerne på vasketøjsmærkerne.
- Undgå at vaske hvidt og kulørt tøj sammen.
- Visse kulørte ting kan blive affarvet ved den først vask. Vi anbefaler, at du vasker dem separat de første par gange.
- Vend indersiden udad på flerlagede stoffer, uld og genstande med trykte illustrationer.
- Forbehandl genstridige pletter.
- Vask genstridige pletter med et specielt vaskemiddel.
- Vær forsigtig med gardiner. Fjern krogene, eller læg gardinerne i en vaskepose eller i et pudebetræk.
- En for lille mængde vasketøj kan forårsage problemer med centrifugeringen, hvilket kan føre til for kraftig vibration. Hvis dette sker:
  - a. afbryd programmet, og åbn lugen (se kapitlet "Daglig brug");
  - b. gendistribuer mængden manuelt, så genstandene er jævnt fordelt i karret.
  - c. tryk på Start/Pause-knappen. Centrifugeringsfasen fortsætter.
- Knap pudebetræk, luk lynlåse, hægt hæfter, og lås tryklåse. Bind bælder, snore, snørebånd, bånd og andre løse genstande.
- Vask ikke tøj uden sømme eller med snit. Brug en vaskepose til at vaske små og/eller sarte genstande (f.eks. bh'er med bøjle, bælder,

strømpebukser, snørebånd, bånd osv).



- Tøm lommerne og fold tøjet ud.



### 12.2 Vanskelige pletter

Til nogle pletter er vand og vaskemiddel ikke tilstrækkeligt.

Vi anbefaler, at du forbehandler disse pletter, inden du lægger tøjet i maskinen.

Man kan få specielle pletfjernere. Brug den specielle pletfjerner, der kan anvendes til plet- og stoftypen.

Sprøjt ikke pletfjerner på tøj i nærheden af apparatet, da det er korrosivt for plastikdelene.



## 12.3 Vaskemiddeltypen og -mængde

Valget af vaskemiddel og brugen af korrekte mængder påvirker ikke kun dine vaskeresultater, men hjælper også med at undgå affald og beskytte miljøet:

- Brug kun vaskemidler og andre behandlinger, der er specielt beregnet til vaskemaskiner: Følg først disse generelle regler:
  - vaskepulver (også tabletter og enkelt dosis-vaskemidler) til alle typer stof, undtagen stof, der skal finvaskes. Foretræk vaskepulver med blegemiddel til hvide ting og hygiejniserende af vasketøj,
  - flydende vaskemiddel (også enkelt dosis-vaskemidler), helst til vaskesprogrammer med lave temperaturer (maks. 60 °C) til alle stoftyper, eller specialmiddel kun til uld.
- Valget og mængden af vaskemiddel afhænger af: stoftype (finvask, uld, bomuld osv.), tøjfarve, tøj mængde, tilsmudsningsgrad, vasketemperatur og vandets hårdhedsgrad.
- Følg anvisningerne på pakken af vaskemidlerne eller andre behandlingsmidler uden at overskride det angivne maksimumniveau (**MAX**).
- Bland ikke forskellige typer vaskemiddel.
- Brug mindre vaskemiddel, hvis:
  - du vasker en lille mængde vasketøj,
  - tøj er let snavset,
  - Der er en stor mængde skum under vask.
- Når du bruger vaskemiddeltabs eller -kapsler, skal du altid lægge dem ind i tromlen, ikke i

vaskemiddeldispenseren og følge producentens anbefalinger.

### Utilstrækkeligt vaskemiddel kan forårsage:

- utilfredsstillende vaskeresultater,
- at vaskemængden bliver grå,
- fedtet tøj,
- mug i apparatet.

### For meget vaskemiddel kan forårsage:

- skumdannelse,
- reduceret vaskeeffekt,
- utilstrækkelig skylning,
- en større indvirkning på miljøet.

## 12.4 Miljø-råd

For at spare vand, energi og for at hjælpe med at beskytte miljøet anbefaler vi, at du følger disse råd:

- **Normalt snavset tøj** kan vaskes **uden forvask** for at spare vaskemiddel, vand og tid (det beskytter også miljøet!).
- Hvis apparatet fyldes til den **maksimale kapacitet, der er angivet for hvert program, hjælper det med at reducere energi- og vandforbrug.**
- Med passende forbehandling kan pletter og begrænset snavs fjernes. Vasketøjet kan derefter vaskes ved en lavere temperatur.
- For at bruge den rigtige mængde vaskemiddel henvises til den mængde, der er foreslået af vaskemiddelproducenten, og kontrollere vandets hårdhed i dit husholdningssystem. Se 'Vandets hårdhedsgrad'.
- Indstil den **maksimalt mulige centrifugeringshastighed** for det valgte vaskesprogram, **inden du turrer dit vasketøj i en tørretumbler.** Dette sparer energi under tørring!

## 12.5 Vandets hårdhed

Hvis vandet i dit område er hårdt eller middelhårdt, anbefaler vi, at du bruger blødgøringsmiddel til vaskemaskiner.

Vandet er hårdt eller middelhårdt, når hårdhedsgraden overstiger 8dH.

I områder, hvor vandet er blødt, er det ikke nødvendigt at bruge blødgøringsmiddel.

Kontakt dit lokale vandværk for at få oplysninger om vandets hårdhedsgrad.

Brug den korrekte mængde blødgøringsmiddel. Følg anvisningerne, som findes på produktet emballage.

## 13. VEDLIGEHOLDELSE OG RENGØRING



### ADVARSEL!

Se kapitlerne om sikkerhed.

### 13.1 Plan for regelmæssig rengøring

#### Periodisk rengøring hjælper med at forlænge dit apparats levetid.

Efter hvert program skal lågen og beholderen til vaskemiddel stå lidt på klem for at få luftcirkulation og tørre fugtigheden indvendigt i apparatet. Dette forebygger mug og lugte.

Hvis apparatet ikke bruges i længere tid, så luk for vandhanen, og tag stikket ud af kontakten.

#### Vejledende periodisk rengøringsplan:

Afkalkning	To gange om året
Vedligeholdelsesvask	En gang om måneden
Rengør lugetætning	Hver anden måned
Rengør tromle	Hver anden måned
Rengør sæbeskuffen	Hver anden måned
Rengør dræningspumpefilter	To gange om året
Rengør tilløbsslangen og filteret i indløbsventilen	To gange om året

De følgende afsnit forklarer, hvordan du skal rengøre hver del.

### 13.2 Fjernelse af fremmedlegemer



Sørg for, at alle lommer er tomme, og at alle løse elementer er fastgjort, inden du kører programmet. Se "Ilægning af vasketøj" i 'Råd og tips'.

Fjern eventuelle fremmedlegemer (såsom metalclips, knapper, mønter osv.), som du måske kan finde i lugetætningen, filtrene og tromlen. Se afsnittene "Lugetætning med dobbelt kantvandlås", "Rengøring af tromlen", "Rengøring af dræningspumpen" og "Rengøring af tilløbsslangen og ventilfilteret". Kontakt om nødvendigt det autoriserede servicecenter, hvis dette ikke hjælper.

### 13.3 Udvendig rengøring

Rengør kun maskinen med mild sæbe og varmt vand. Tør alle overfladerne helt. Brug ikke skurepuder eller ridsemateriale.



#### FORSIGTIG!

Undlad at bruge sprit, opløsningsmidler eller kemiske produkter.



#### FORSIGTIG!

Rengør ikke metalflader med klorinbaseret rengøringsmiddel.

### 13.4 Afkalkning

- i** Hvis vandet i dit område er hårdt eller middelhårdt, anbefaler vi, at du bruger blødgøringsmiddel til vaskemaskiner. Vandet er hårdt eller middelhårdt, når hårdhedsgraden overstiger 8dH.

Undersøg regelmæssigt tromlen for kalk.

De almindelige vaskemidler indeholder blødgøringsmiddel, men vi anbefaler at køre et program med tom tromle og et afkalkningsmiddel.

- i** Følg altid anvisningerne, som findes på pakningen af produktet.

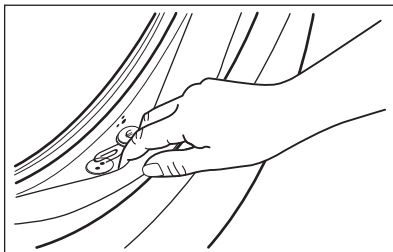
### 13.5 Vedligeholdelsesvask

Den gentagne og længerevarige brug af programmer ved lave temperaturer kan forårsage aflejringer af vaskemiddel, fnugrester, bakterievækst i tromlen og karret. Dette kan forårsage dårlige lugte og mug. For at fjerne disse aflejringer og rengøre apparatets indvendige del bør du køre en vedligeholdelsesvask regelmæssigt (mindst én gang om måneden).

- i** Se afsnittet "Rengøring af tromlen".

### 13.6 Dørtætning med dobbelt kantfælde

Dette apparat er designet med et **selvrensende dræningssystem**, der gør det muligt at dræne fnugfiltre, som falder af tøjjet, ud med vandet. Se jævnlige tætningen efter. Mønter, knapper, andre små genstande kan genvindes i slutningen af cyklussen.



Rengør den, hvis det er nødvendigt, ved hjælp af et rengøringsmiddel med ammoniak uden at ridse tætnings overflade.

- i** Overhold altid anvisningerne, som findes på pakningen af produktet.

Se efter og fjern genstande (hvis der er nogen), der kan sætte sig fast i folden.

Sørg for, at der ikke er vasketøj tilbage mellem pakningen og lugen.

Brug en fugtig klud til at fjerne snavs eller vandrester, der er tilbage i lågens pakningen, efter programmet er kørt.

### 13.7 Rengøring af tromlen

Undersøg regelmæssigt tromlen for at undgå uønskede aflejringer.

Der kan aflejres rust i tromlen på grund af rustent fremmedlegeme i vasketøjet, eller fordi brugsvandet er jernholdigt


Rengør tromlen med specielle produkter til rustfrit stål.

- i** Følg altid anvisningerne, som findes på pakningen af produktet. Rengør ikke tromlen med sure afkalkningsmidler, skuremidler, der indeholder klor eller jern eller stålud.

Sådan opnås en grundig rengøring:

1. Fjern alt vasketøj i tromlen.
2. Kør et Bomuld-program med den højeste temperatur.
3. Tilføj en lille mængde vaskepulver i den tomme tromle for at skylle evt. rester ud.

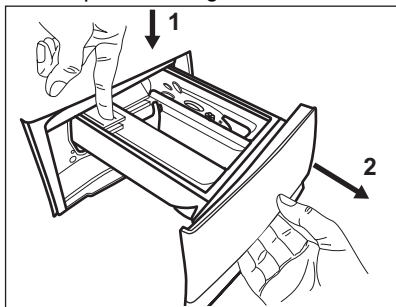


- i** Ind imellem, viser displayet muligvis i slutningen af et program ikonet . Dette er en anbefaling til at udføre "tromlerengøring". Når tromlerensningen er udført er blevet udført, forsvinder ikonet.

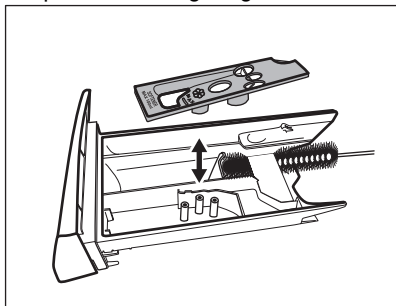
### 13.8 Rengøring af sæbeskuffen

For at undgå mulige aflejringer af udtørret vaskemiddel eller klumper af skyllemiddel og/eller mug i vaskemiddelskuffen, skal følgende rengøringsprocedurer foretages med jævne mellemrum:

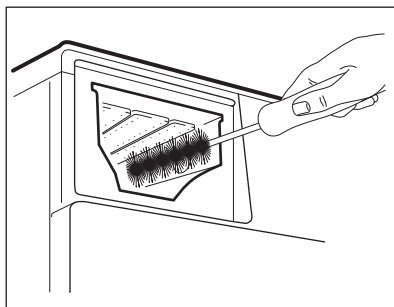
1. Åbn skuffen. Tryk krogen nedad som vist på billedet og træk den ud.



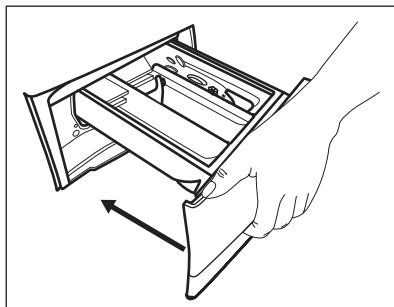
2. Fjern den øverste del af rummet til tilsætningsmiddel for at gøre rengøringen lettere, og skyl den under rindende varmt vand for at fjerne eventuelle rester af vaskemiddel. Sæt den øverste del på plads efter rengøringen.



3. Sørg for, at alle rester af vaskemiddel fjernes fra den øverste og nederste del af fordybningen. Brug en lille børste til at rengøre fordybningen.



4. Sæt vaskemiddelskuffen i skinnerne og luk den. Kør skylning uden tøj i tromlen.



### 13.9 Rengøring af afløbspumpen



#### ADVARSEL!

Tag stikket ud af kontakten.



Efterse jævnligt filteret i afløbspumpen, og sørg for, at det er rent.

Rengør afløbspumpen hvis:

- Maskinen tømmes ikke for vand.
- Tromlen drejer ikke rundt.
- Apparatet udsender en usædvanlig støj på grund af stoppelse i afløbspumpen.
- Displayet viser alarmkoden **E20**.

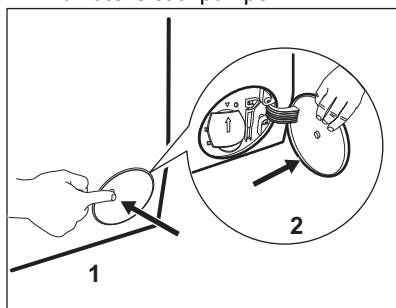


#### ADVARSEL!

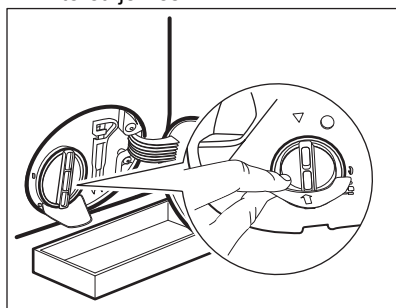
- Fjern ikke filteret, mens apparatet er tændt.
- Rens ikke pumpen, hvis vandet i apparatet er varmt. Vent, til vandet er kølet ned

**Fortsæt som følger for at rengøre pumpen:**

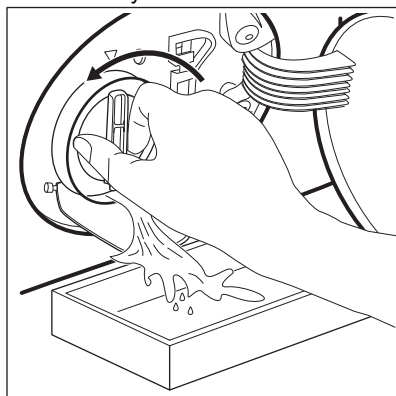
1. Åbn dækslet til pumpen.



2. Anbring en passende skål under afløbspumpeadgangen for at opsamle vand, der flyder ud.
3. Åbn skakten nedad. Sørg altid for klude til optørring af spildt vand, når filteret fjernes.

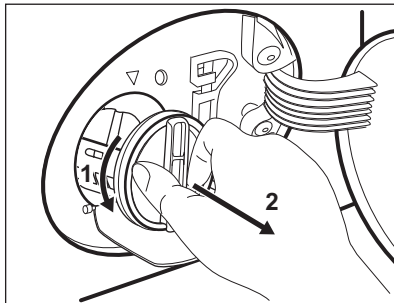


4. Drej filteret 180 grader mod uret for at åbne det, uden at fjerne det. Lad vandet flyde ud.

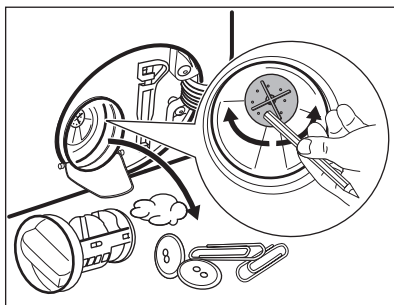


5. Når skålen er fuld af vand, skal filteret sættes tilbage, og beholderen tømmes.

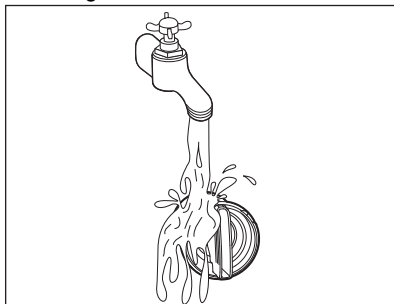
6. Gentag trin 4 og 5, til vandet ikke længere flyder ud.
7. Drej filteret mod uret, og tag det af.



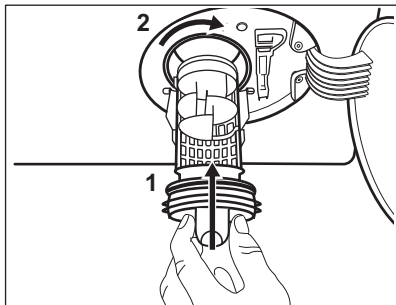
8. Fjern om nødvendigt fnug og genstande fra filterfordybningen.
9. Kontroller, at pumpehjulet kan rotere. Hvis det ikke roterer, bedes du kontakte det autoriserede servicecenter.



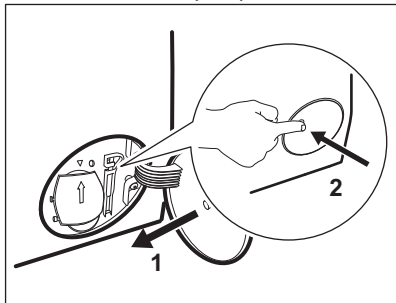
10. Rengør filteret under vandhanen.



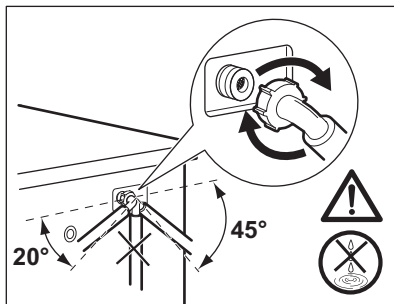
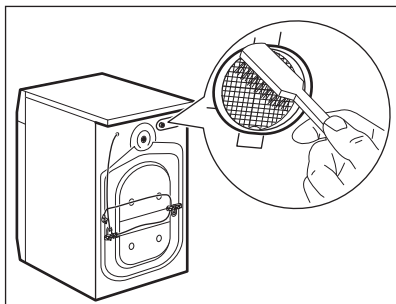
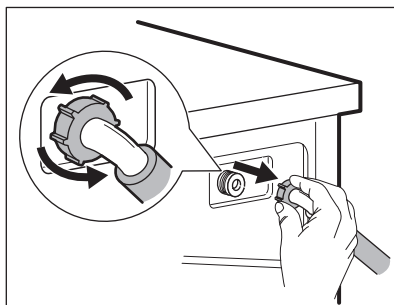
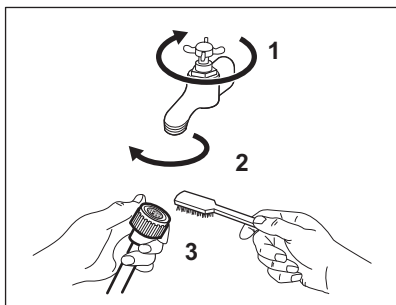
11. Sæt filteret på plads i de specielle skinner ved at dreje det med uret. Sørg for at stramme filteret korrekt for at forhindre lækager.



12. Luk dækslet til pumpen.



### 13.10 Rengøring af tilløbsslangen og filteret i indløbsventilen



## 13.11 Nødtømning

Hvis apparatet ikke kan tømme vandet, bør du udføre den samme procedure, beskrevet i afsnittet "Rengøring af udtømningspumpe". Hvis det er nødvendigt, rengøres pumpen.

Når du tømmer vandet med nødtømningsproceduren, skal du igen aktivere udtømningssystemet:

1. Kom 2 liter vand i vaskemiddelbeholderens rum til hovedvask.
2. Start programmet for at tømme vandet ud.

## 13.12 Frostsikring

Hvis apparatet bliver installeret et sted, hvor temperaturen kan nå værdierne omkring 0 °C eller falde til under dette,

skal du fjerne det resterende vand fra tilløbsslangen og afløbspumpen.

1. Træk stikket ud af stikkontakten.
2. Luk for vandhanen.
3. Læg de to ender af tilløbsslangen i en beholder, og lad vandet løbe ud af slangen.
4. Tøm afløbspumpen. Se nødtømningsproceduren.
5. Når afløbspumpen er tom, sættes tilløbsslangen på igen.



### ADVARSEL!

Kontroller, at temperaturen er over 0 °C, inden du bruger apparatet igen. Producenten er ikke ansvarlig for skader forårsaget af lave temperaturer.

# 14. FEJLFINDING



### ADVARSEL!

Se kapitlerne om sikkerhed.

## 14.1 Alarmkoder og mulige fejl

Maskinen starter ikke, eller den stopper under drift. Prøv først at finde en løsning på problemet (henvis til tabellerne).





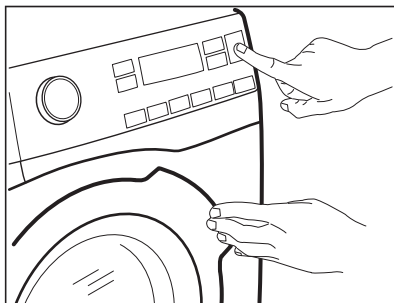
### ADVARSEL!

Sluk for maskinen, før der udføres nogen som helst form for eftersyn.

## Ved nogle problemer viser displayet en alarmkode, og knappen

Start/Pause  kan blinke kontinuerligt:

-  Hvis maskinen er overfyldt, skal du fjerne nogle ting fra tromlen og/eller holde lugen presset ind, mens du rører ved Start/Pause-knappen, indtil kontrollampen  holder op med at blinke (se billedet herunder).




Problemer	Mulig løsning
<b>E 10</b> Maskinen tager ikke vand ind korrekt.	<ul style="list-style-type: none"> <li>• Kontrollér, at der er åbnet for vandhanen.</li> <li>• Kontrollér, at vandtrykket ikke er for lavt. Kontakt det lokale vandværk for at få disse oplysninger.</li> <li>• Sørg for, at vandhanen ikke er tilstoppet.</li> <li>• Kontrollér, at tilløbsslangen ikke er knækket, beskadiget eller bøjet.</li> <li>• Sørg for, at tilløbsslangen er tilsluttet korrekt.</li> <li>• Kontrollér, at tilløbsslangens og ventilens filtre ikke er tilstoppede. Se "Vedligeholdelse og rengøring".</li> </ul>
<b>E20</b> Maskinen tømmer ikke for vand.	<ul style="list-style-type: none"> <li>• Kontrollér, at vandlåsen ikke er tilstoppet.</li> <li>• Kontrollér, at afløbsslangen ikke er knækket eller bøjet.</li> <li>• Kontrollér, at afløbsfiltret ikke er tilstoppet. Rens filtret om nødvendigt. Se "Vedligeholdelse og rengøring".</li> <li>• Kontrollér, at afløbsslangen er tilsluttet korrekt.</li> <li>• Indstil tømningsprogrammet, hvis du indstiller et program uden tømningfase.</li> <li>• Indstil tømningsprogrammet, hvis du indstiller en valgmulighed, som slutter med vand i karret.</li> </ul>
<b>E40</b> Maskinens låge er åben eller ikke rigtigt lukket.	<ul style="list-style-type: none"> <li>• Sørg for, at lågen er korrekt lukket.</li> </ul>
<b>E91</b> Intern fejl. Ingen kommunikation mellem maskinens elektroniske elementer.	<ul style="list-style-type: none"> <li>• Programmet sluttede ikke korrekt, og maskinen stoppede for tidligt. Sluk for maskinen, og tænd igen.</li> <li>• Kontakt det autoriserede servicecenter, hvis alarmkoden vises igen.</li> </ul>

**EHO**

Strømforsyningen er ustabil.

- Vent, indtil strømforsyningen er stabil.

Sluk og tænd for maskinen, hvis displayet viser andre alarmkoder. Kontakt det autoriserede servicecenter, hvis problemet fortsætter. I tilfælde af et andet problem med apparatet kan du se oversigten herunder for mulige løsninger.

Problem	Mulig løsning
Programmet starter ikke.	<ul style="list-style-type: none"> <li>• Kontrollér, at stikket er tilsluttet stikkontakten.</li> <li>• Sørg for, at maskinens låge er lukket.</li> <li>• Kontrollér, at der ikke er sprunget en sikring i relæet.</li> <li>• Sørg for, at Start/Pause  ikke er aktiveret.</li> <li>• Hvis den udskudte start er indstillet, kan du annullere den eller vente på, at nedtællingen er færdig.</li> <li>• Deaktivér børnesikringen, hvis den er aktiveret.</li> <li>• Kontrollér knappens position på det valgte program.</li> </ul>
Maskinen bliver fyldt med vand og tømmes med det samme.	<ul style="list-style-type: none"> <li>• Kontrollér, at afløbsslangen er i den korrekte position. Slangen er muligvis placeret for lavt. Se "Installationsvejledning".</li> </ul>
Centrifugeringen fungerer ikke, eller en vask varer længere end normalt.	<ul style="list-style-type: none"> <li>• Indstil centrifugeringsprogrammet.</li> <li>• Kontrollér, at afløbsfiltret ikke er tilstoppet. Rens filtret om nødvendigt. Se "Vedligeholdelse og rengøring".</li> <li>• Justér tøjet i tromlen manuelt, og start centrifugeringsfasen igen. Dette kan skyldes balanceproblemer.</li> </ul>
Der er vand på gulvet.	<ul style="list-style-type: none"> <li>• Kontrollér, at tilslutningerne til vandslangen er tætte, og at der ikke er nogen lækager.</li> <li>• Kontrollér, at vandtilløbsslangen og/eller afløbsslangen ikke har nogen skader.</li> <li>• Kontrollér, at du bruger det rigtige vaskemiddel og den korrekte mængde.</li> </ul>
Du kan ikke åbne maskinens låge.	<ul style="list-style-type: none"> <li>• Kontrollér, at der ikke er valgt et vaskeprogram, som ender med vand i karret.</li> <li>• Kontrollér, at opvaskeprogrammet er færdigt.</li> <li>• Vælg tømning- eller centrifugeringsprogrammet, hvis der er vand i tromlen.</li> <li>• Kontrollér, at maskinen modtager strøm.</li> <li>• Dette problem kan skyldes en fejl i maskinen. Kontakt det autoriserede servicecenter. Læs "Nødåbning af låge" omhyggeligt, hvis du har brug for at åbne lågen.</li> </ul>
Maskinen udsender en unormal lyd og vibrerer.	<ul style="list-style-type: none"> <li>• Sørg for, at maskinen er korrekt nivelleret. Se "Installationsvejledning".</li> <li>• Kontrollér, at emballagen og/eller transportboltene er fjernet. Se "Installationsvejledning".</li> <li>• Kom mere vasketøj i tromlen. Tøjmængden kan være for lille.</li> </ul>

Problem	Mulig løsning
Programmets varighed øges eller mindskes, mens programmet kører.	<ul style="list-style-type: none"> <li>• SensiCare System kan justere programvarigheden i henhold til vasketøjets type og mængde. Se under "SensiCare System-fyldningsdetektion" i kapitlet "Daglig brug".</li> </ul>
Vaskeresultatet er ikke tilfredsstillende.	<ul style="list-style-type: none"> <li>• Øg mængden af vaskemiddel, eller brug et andet vaskemiddel.</li> <li>• Brug særlige produkter til at fjerne vanskelige pletter, inden du vasker tøj.</li> <li>• Kontrollér, at du har indstillet den korrekte temperatur.</li> <li>• Reducer mængden af vasketøj.</li> </ul>
Der dannes for meget skum i tromlen under en vaskecyklus.	<ul style="list-style-type: none"> <li>• Reducer mængden af vaskemiddel eller antallet af tabletter eller enkelt dosis-vaskemidler.</li> </ul>
Efter en vaskecyklus er der rester af vaskemiddel i sæbeskuffen.	<ul style="list-style-type: none"> <li>• Kontrollér, at klappen er placeret det rigtige sted (OP for pulvervaskemiddel – NED for flydende vaskemiddel).</li> <li>• Kontrollér, at du har brugt sæbeskuffen i overensstemmelse med de anvisninger, du har fået i denne vejledning.</li> </ul>

Tænd for maskinen, når du har gennemført kontrollen. Programmet fortsætter fra det sted, hvor det blev afbrudt.

Kontakt det autoriserede servicecenter, hvis problemet opstår igen.

De nødvendige oplysninger til servicecenteret er angivet på maskinens typeskilt.

## 14.2 Nødåbning af dør

I tilfælde af strømafbrydelse eller fejl forbliver apparatets luge låst. Vaskeprogrammet fortsætter, når strømmen vender tilbage. Hvis lugen forbliver låst i tilfælde af fejl, er det muligt at åbne den vha. funktionen til oplåsning i nødstilfælde.

Før lågen åbnes:



**FORSIGTIG!**  
**Risiko for forbrændinger!**  
**Sørg for, at vandtemperaturen og vasketøjet ikke er meget varmt. Hvis det er relevant, skal man vente til det er kølet ned.**



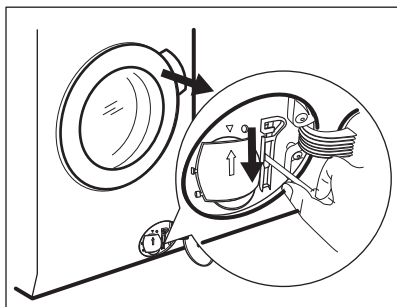
**FORSIGTIG!**  
**Fare for personskade!**  
**Sørg for, at tromlen ikke drejer. Hvis det er relevant, skal man vente til tromlen ikke drejer mere.**



**Sørg for, at vandstanden i tromlen ikke er for høj. Gå om nødvendigt i gang med en nødtømning (se "Nødtømning" i kapitlet "Vedligeholdelse og rengøring").**

Lågen åbnes på følgende måde:

1. Tryk på On/Off -knappen for at slukke for apparatet.
2. Tag stikket ud af kontakten.
3. Åbn filteret.
4. Træk udløseren til oplåsning i nødstilfælde ned én gang. Træk den igen ned, hold den i spænding, og åbn imens apparatets luge.



5. Tag vasketøjet ud, og luk derefter apparatets låge.
6. Luk filteret.

## 15. FORBRUGSVÆRDIER

### 15.1 Introduktion

- i** Se linket [www.theenergylabel.eu](http://www.theenergylabel.eu) for detaljerede oplysninger om energimærket.
- i** QR-koden på energimærket, der leveres med maskinen, indeholder et link til oplysningerne relateret til apparatets ydelse i EU EPREL-databasen. Opbevar energimærket til reference sammen med brugervejledningen og alle andre dokumenter, der følger med denne maskine. Det er også muligt at finde de samme oplysninger i EPREL ved hjælp af linket <https://eprel.ec.europa.eu> og modelnavnet og produktnummeret, som du finder på skabets typeskilt. Se kapitlet "Produktbeskrivelse" for placering af typeskiltet.

### 15.2 Forklaring

<b>kg</b>	Ilægning af tøj.	<b>tt:mm</b>	Programvarighed.
<b>kWh</b>	Energiforbrug.	<b>°C</b>	Temperatur i vasketøjet.
<b>Liter</b>	Vandforbrug.	<b>o/m</b>	Centrifugeringshastighed.
<b>%</b>	Resterende fugt ved slutningen af centrifugeringsfase. Jo højere centrifugeringshastighed, des højere er støjen, og des lavere er den resterende fugt.		

- i** Værdier og programvarighed kan variere afhængigt af forskellige forhold (f.eks. rumtemperatur, vandtemperatur og -tryk, mængdens størrelse og type vasketøj, forsyningsspænding), samt hvis du ændrer standardindstillingen for et program.



## 15.3 I henhold til Kommissionens forordning EU 2019/2023

Eco 40-60-program	kg	kWh	Liter	tt:mm	%	°C	o/m <sup>1</sup> )
Hel fyldning	9	0.820	55.0	03:40	52.00	35.0	1551
Halv fyldning	4.5	0.540	45.0	02:35	52.00	33.0	1551
Kvart fyldning	2.5	0.185	38.0	02:30	54.00	23.0	1551

1) Maks. centrifugeringshastighed.

### Strømforgbrug i forskellige tilstande

Slukket (W)	Standby (W)	Udskyd start (W)
0.50	0.50	4.00

Tid til slukket/standbytilstand er maksimum 15 minutter.

## 15.4 Almindelige programmer



Disse værdier er kun vejledende.

Program	kg	kWh	Liter	tt:mm	%	°C	o/m <sup>1</sup> )
Bomuld <sup>2)</sup> 90°C	9	2.700	90.0	04:05	44.00	85.0	1600
Bomuld 60°C	9	1.600	85.0	03:50	44.00	55.0	1600
Bomuld <sup>3)</sup> 20°C	9	0.350	85.0	03:00	44.00	20.0	1600
Syntetisk 40°C	4	0.800	55.0	02:15	35.00	40.0	1200
Finvask <sup>4)</sup> 30°C	2	0.400	60.0	01:05	35.00	30.0	1200
Uld 30°C	1.5	0.300	65.0	01:05	30.00	30.0	1200

1) Referenceindikator for centrifugeringshastigheden.

2) Velegnet til vask af meget snavsede stoffer.

3) Velegnet til vask af let snavsede bomuld, syntetiske stoffer og blandingsfibre.

4) Den udfører også hurtige vaskeprogrammer til let snavsede tøj.

## 16. TILBEHØR

### 16.1 Fås på [www.electrolux.com/shop](http://www.electrolux.com/shop) eller hos autoriseret forhandler



Det er kun egnet tilbehør, som er godkendt af ELECTROLUX, der sikrer maskinens sikkerhedsstandarder. Hvis der bruges ikke-godkendte dele, bliver eventuelle garantikrav ugyldige.

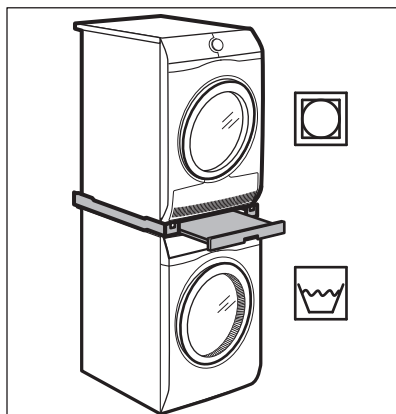
### 16.2 Fastgørelsespladesæt

Hvis du installerer apparatet på en plint, der ikke er et tilbehør leveret af ELECTROLUX, skal du fastgøre apparatet på fastgørelsespladerne.

Læs omhyggeligt de anvisninger, der følger med tilbehøret.

### 16.3 Sammenbygningssæt

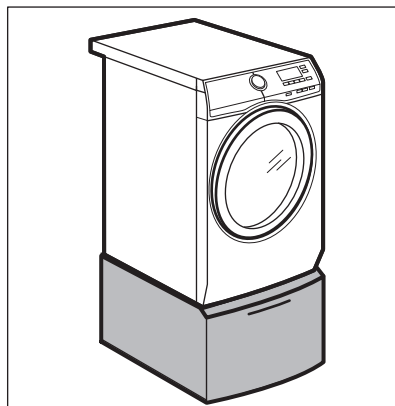
Tørretumbleren kan sættes oven på vaskemaskinen, men **kun ved hjælp af det korrekte sammenbygningssæt.**



#### ADVARSEL!

Sæt ikke tørretumbleren under vaskemaskinen. Bekræft det kompatible sammenbygningssæt ved at kontrollere dine apparaters dybde.

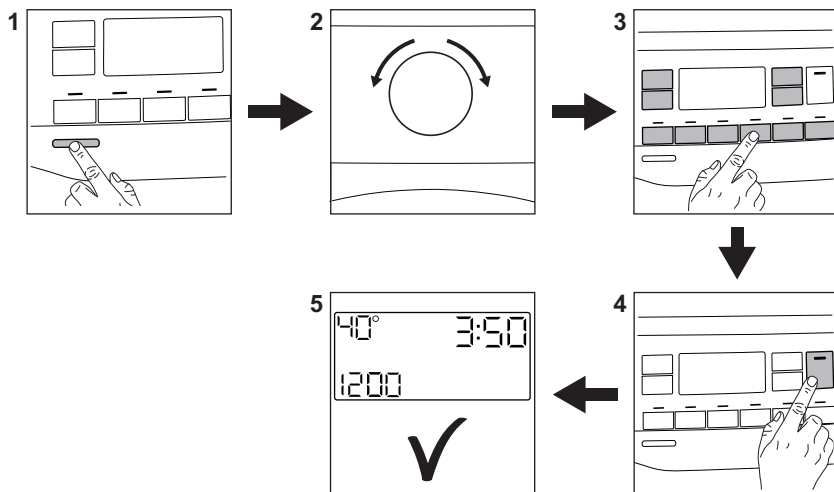
### 16.4 Sokkelskuffe



Til at hæve dit apparat og gøre det nemmere at lægge vasketøj i og tage det ud. Skuffen kan bruges til opbevaring af vasketøj, f.eks. : håndklæder, rengøringsmidler osv.

# 17. HURTIGVEJLEDNING

## 17.1 Daglig brug



Sæt stikket i kontakten.

Åbn vandhanen.

Læg vasketøjet i.

Hæld vaskemidlet og andre plejemidler i det passende rum i beholderen til vaskemiddel.

1. Tryk på **On/Off** -knappen for at tænde for apparatet.
2. Drej programvælgeren hen på det ønskede program.

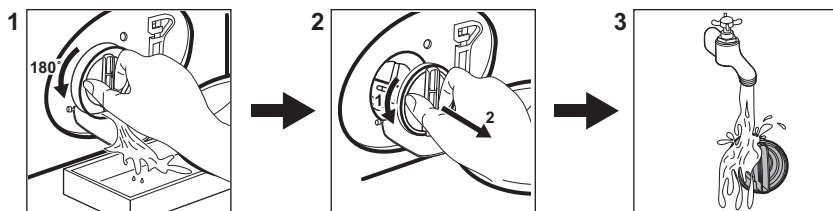
3. Indstil de ønskede tilvalg ved hjælp af de tilsvarende berøringsknapper.

4. Tryk på **Start/Pause**  -knappen for at starte programmet.

5. Apparatet starter.  
Tag vasketøjet ud i slutningen af programmet.



Tryk på **On/Off** -knappen for at slukke for apparatet.

## 17.2 Rengøring af afløbspumpefilteret



Rengør filteret regelmæssigt, og især hvis alarmkoden **E20** vises på displayet.


## 17.3 Programmer

Programmer	Mængde	Produktbeskrivelse
<b>Øko 40-60</b>	9kg	Hvid og kulørt bomuld. Normal snavset tøj.
<b>Bomuld</b>	9kg	Hvid og kulørt bomuld.
<b>Syntetisk</b>	4kg	Syntetisk eller blandet tøj.
<b>Finvask</b>	2kg	Sarte tekstiler som akryl, viskose, polyester.
 <b>Kashmir</b>	1kg	Dampprogram til uld og kashmir.
 <b>FreshScent</b>	1kg	Dampprogram til bomuld, syntetisk og sart tøj.
<b>Centrifugering/ Tømning</b>	9kg	Alt tøj, bortset fra uld og meget sart tøj. Program til centrifugering og tømning af vandet.
<b>Skyl</b>	9kg	Alt tøj, bortset fra uld og meget sart tøj. Program til skylning og centrifugering.
<b>Vattæpper</b>	3kg	Syntetisk eller fjer- og dunfyldte tæpper, polstret tøj, dyner.
<b>Kvik 14 min</b>	1.5kg	Bomuld og syntetisk tøj, der er let snavset eller kun brugt én gang.
<b>Sport</b>	4kg	Sportstøj.
 <b>Outdoor</b>	2.5kg <sup>1)</sup> 1kg <sup>2)</sup>	Moderne sportstøj til udendørs brug.
<b>Denim</b>	4kg	Denimtøj.
 <b>Uld/Silke</b>	1.5kg	Uld, der kan vaskes i maskinen, og uld, der kan vaskes i hånden, og sart tøj.

1) Vaskeprogram.

2) Vaskeprogram og vandtæthedsfase.

## 18. MILJØHENSYN

Genbrug materialer med symbolet . Anbring emballagematerialet i passende beholdere til genbrug. Hjælp med at

beskytte miljøet og menneskelig sundhed samt at genbruge affald af elektriske og elektroniske apparater. Kasser ikke apparater, der er mærket

med symbolet , sammen med husholdningsaffaldet. Lever produktet

tilbage til din lokale genbrugsplads eller kontakt din kommune.





[www.electrolux.com/shop](http://www.electrolux.com/shop)



157072510-A-152023

